The background features a dark blue gradient with intricate white circular patterns. On the left side, there is a large circular scale with numerical markings from 40 to 260 in increments of 10. Several smaller circles and arcs are scattered across the scene, some with arrows indicating a clockwise direction. The overall aesthetic is clean and modern, with a focus on geometric shapes and light patterns.

法華心香讀書會  
法雨普潤—  
成就眾生 淨佛國土

高明智(惟智)

2023年4月6日



淨佛國土

成就眾生

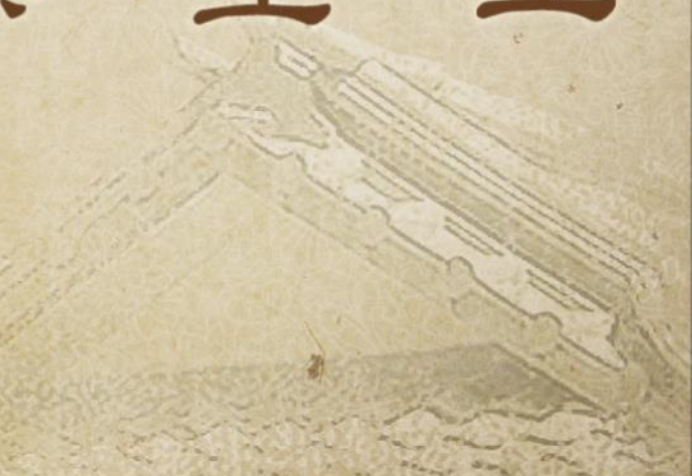
心不喜樂

所以者何

世尊令我等

出於三界

得涅槃證





同入法性

謂遊戲神通

菩薩修持

是淨佛國土

成佛時

自受用之報土

成就眾生

是自莊嚴法



同入法性

謂遊戲神通

菩薩修持

是淨佛國土

成佛時

自受用之報土

成就眾生

是自莊嚴法



同入法性

謂遊戲神通

菩薩修持

是淨佛國土

成佛時

自受用之報土

成就眾生

是自莊嚴法



同入法性

謂遊戲神通

菩薩修持

是淨佛國土

成佛時

自受用之報土

成就眾生

是自莊嚴法





同入法性  
謂遊戲神通  
菩薩修持  
是淨佛國土  
成佛時  
自受用之報土  
成就眾生  
是自莊嚴法

遊戲神通，淨佛國土，成就眾生，要有同入法性的觀念





前面提起了「淨佛國土」，學佛就是要有目標，除了追求佛法，追求佛法是要來成就自己。人生無明煩惱覆蔽，很多事情我們都不知道；不知其所以然，更沒辦法知道，我們每一天的生活，為什麼事事由不得自己，想要的、想求的怎會這麼多？不如意十有八九。想要追求，不如我們追求心意的實在很多。這樣是不是很辛苦？佛經裡說：「求不得苦！」偏偏人人就是愛求，就是求得很辛苦。所以我們要如何才能解脫這麼辛苦的人生，尤其是生老病死的過程。



年輕人到中年人，還沒靠近老年時，就是在追求所欲，想著我所想要的去追求。慢慢接近老年時，心就會煩惱，真的年紀大了，身體事事都不如過去了。**煩惱啊！**我還剩多久時間？開始覺得時間怎過得這樣快？這對人間有責任的人，感覺很多事情都是來不及。對人間沒責任的人，就覺得我怎麼一直老了。是不是一個小小的感冒，就擔憂我是不是（生命）快到盡頭。



總而言之，人有很多各不相同的煩惱很多。煩惱要怎樣放得下，把握「人間、時間與空間」。在這空間中，時間總是這樣不停留的過。有聽法，就知道分秒不停息，這樣不斷在過。這些道理我們都知道，現在只是缺一樣，我們要即時把握，認真去體解大道。信解要相信佛法是這樣，已經經過了三品，〈序品〉、〈方便品〉、〈譬喻品〉現在真正的明瞭。要我們「信與解」，我們若不信，沒有理解，時間一直過，法雖然稍微知道，但要真正體會還沒辦法！



所以現在下面這段文，「須菩提、摩訶迦旃延、摩訶迦葉、摩訶目犍連」，這四大上座，佛的弟子。從他們內心懺悔告白，真的是很懺悔的心，向佛宣告他們人人本心，過去雖聽法，雖然都有聽，但沒興趣！真真正正要同入法性，還有一點距離。所以對大乘法遊戲人間神通，這種的興趣完全沒有。因為他們過去認為，世間無常、苦空無我。修行到無我，無所求的境界，為何還要再攀緣人間呢？因為這觀念，對遊戲人間沒興趣，所以他要同入佛性，就很困難了。



所以「菩薩受持是淨佛國土」，菩薩所持的，他的目標，所修行造作的一切，就是淨佛國土。這一大團的人在機場，這樣整齊，怎會有這樣美與規律的團體，你們從哪裡來？我們來自台灣，我們的團體叫慈濟；慈濟是一個佛教團體，佛教徒！你們要去哪裡？說出了他們的目標，大家肅然起敬。就如菲律賓海燕颱風發生在獨魯萬那地方，除了菲律賓慈濟人不惜辛苦投入，40多天的時間沒離開。台灣慈濟人去支援，大醫王、藥師、檢驗師這樣的團體進去，還有委員、慈誠，浩浩蕩蕩進出機場機。後來機場的人知道了，哇！看到你們，我們就心起尊敬。到後來，大家進出都得到掌聲，這群就是台灣來的佛教徒，就是要去救援，這不就是「淨佛國土」嗎？



# 風災前



# 風災後



# 風災前



# 風災後



同入法性謂  
遊戲神通  
遊戲神通  
菩薩修持是  
淨佛國土





有眾生之處即是  
菩薩修行之淨土  
從初發心  
立宏誓願  
行菩薩道不退心  
隨所化眾生  
而取淨土



菩薩為莊嚴佛國土  
而往返教化眾生  
眾生隨其教化  
而得身心成就  
清淨之善業故  
當來必生  
彼依正二報之  
淨佛國土



## 依正二報

即依報與正報。略稱二報。正報，即指依過去善惡業因而感得之果報正體。如生於人間，則具備四肢五官，受人間之果報；生於畜牲，則具備羽毛齒革，受畜牲之果報。依報，即指依於正報而受相應止住之所的果報。如受人間之正報者，則必有與其相應之家屋器物等依報；受畜牲之正報者，則必有與畜牲相應之巢穴等依報。



概言之，依報指國土世間，即有情依託之處所；正報指眾生世間，即能依之有情。華嚴經行願品疏鈔卷二（卅續七·四二四上）：「依者，凡聖所依之國土，若淨若穢；正者，凡聖能依之身，謂人天、男女、在家出家、外道諸神、菩薩及佛。」又以依正二報均屬果報之一種，故又可分別稱為依報依果（略稱依果）、正報正果（略稱正果）。〔菩薩瓔珞本業經卷上、無量壽經疏（慧遠）、觀經玄義分、往生論註卷下、大明三藏法數



能所共得清淨

自動力謂之「能」

被感受謂之「所」

「能」度化者

是菩薩

「所」度者是眾生

因之而教化眾生

謂之「成就眾生」



即「能」與「所」之並稱。某一動作之主體，稱為能。其動作之客體（對象），稱為所。例如能見物之「眼」，稱為能見；為眼所見之「物」，稱為所見。又被依靠者，稱所依；依靠他人者，稱能依。修行者，稱能行；所行之內容，稱所行。而歸依者，稱能歸；為其所歸依者，稱所歸。教化人者，稱能化；被教化者，稱所化。認識之主體，稱為能緣；其被認識之客體，稱為所緣。以語句、文章、教法等表示意義者，稱能詮；為其所表示之意義、內容者，稱所詮。總之，能與所具有相即不離與體用因果之關係，故稱能所一體。〔三無性論卷上、佛性論卷一、法華文句卷一上〕 p4296



心不喜樂：

須菩提等

於佛說大乘法

久已熟聞

而在座之時

反生疲懈



但滯著於其所證

偏空之法

而於一切

大乘事業

概不好樂



正因為世尊

令我須菩提等

二乘人

依世尊所說

四諦等教法

斷集滅苦

得出三界



以觀此菩薩法

種種悉皆空故

以自證涅槃

與佛無異

別無堪作故



佛陀就是『曠劫』，曠劫就是無法去計算，很開闊的時間。一直以來，在六道不斷來回，救度眾生。地藏菩薩說，『地獄不空誓不成佛！』地藏王菩薩守在地獄；地獄眾生沒空，他誓不成佛。何況說佛陀，『佛陀是六道的眾生不淨化，他不入涅槃』。所以佛陀的涅槃是『大涅槃』，與一切眾生『同一涅槃』，與眾生一樣。」但是須菩提等他們是靠自己，他自己煩惱斷盡，沒有人間的得失煩惱，他們認為這樣是「與佛陀平等」，對於救濟眾生，來來回回遊戲人間，他們沒有興趣，現在才開始體悟。

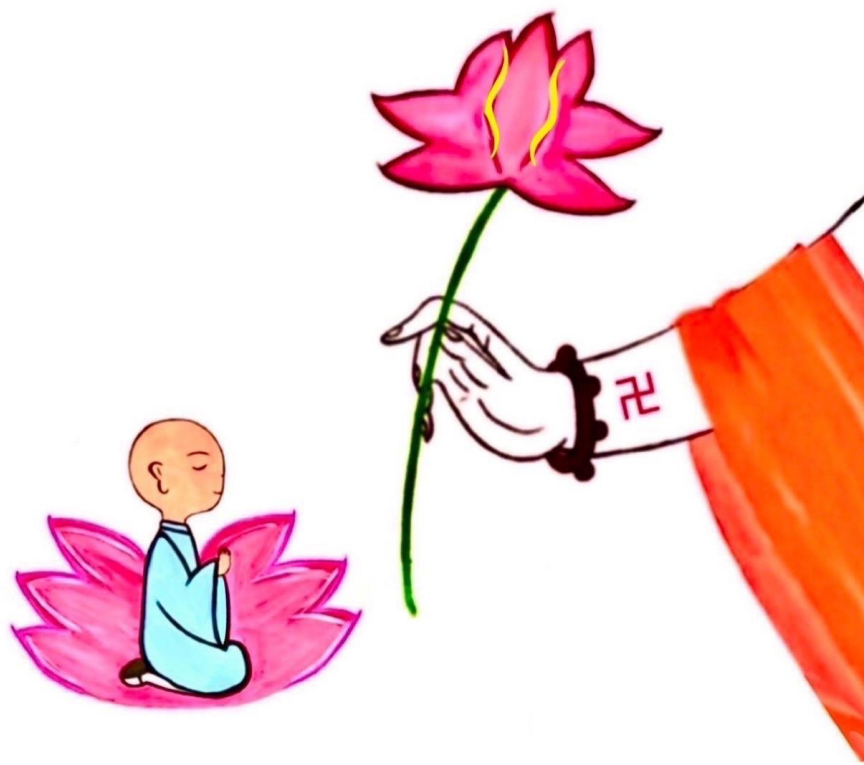


各位菩薩，學佛我們要用「長久的心」，用「大涅槃的心」，不是「小我」過著平淡的日子，這樣身心無欲，斷去煩惱，這樣就叫做「解脫」。沒這麼簡單，何況說我們還有人我是非。所以大家要記得用心，同入法性。真的淨佛國土，就要成就眾生，這樣自法莊嚴，莊嚴佛道，所以要時時多用心。



# 感恩您

陳明珠  
手繪



敬請廣邀會眾  
一起聽經聞法