

法華心香讀書會
法雨普潤—
既知證小 引入佛慧

高明智(惟智)

2023年5月4日

汝證一切智

十力等佛法

具三十二相

乃是真實滅

諸佛之導師

為息說涅槃

既知是息已

引入於佛慧

"that is true extinction"

諸佛大慈平等觀

逗機運智

具一切種智

無上正等正覺

如來所以出

為說一大事緣

佛慧無邊際

入淨菩提心門

"is to teach His one great cause"

諸佛大慈平等觀逗機運智
 具一切種智無上正等正覺
 如來所以出為說一大事緣
 佛慧無邊際入淨菩提心門

汝證一切智，十力等佛法
 具三十二相，乃是真實滅
 諸佛之導師，為息說涅槃
 既知是息已，引入於佛慧



大愛

諸佛大慈平等觀

逗機運智

具一切種智

無上正等正覺

如來所以出

為說一大事緣

佛慧無邊際

入淨菩提心門

"is to teach His one great cause"

法華經化城喻品，
佛陀讓我們知道，
過去所修是方便
法，要引我們入
佛慧才是真實滅

應該要深心信解佛的心懷
should have deep faith in and an understanding of



「諸佛大慈平等觀逗機運智」，這是佛他的心，眾生，尤其是佛教徒，應該要深心信解佛的心懷。佛的心懷，他為了眾生，都是平等，疼惜眾生就像他在疼惜羅睺羅一樣。釋迦牟尼佛他愛眾生，與他愛他一個孩子一樣，諸佛也是。過去的塵點劫前，大通智勝佛，十六王子也是一樣，出家，同樣接受法，將法傳，不斷地傳，傳給當世。

那時候的眾生，從那時候的眾生一直與十六王子有緣，那就是不斷地隨十六王子因緣，這樣修行在諸佛所。這麼長的時間，我們說過了，只是我們眾生就是根機這樣不整齊。所以有的人得度，有的人仍在三途五道，說不定同樣有人在三途裡受極苦難。有的人還在在人間懵懵懂懂，有時起、有時沉，有時聽到佛法很歡喜，有時在佛法中起煩惱，同樣在造業。這是眾生愚鈍根機，難度、難教化。

但是諸佛就是不放棄，就如釋迦牟尼佛，我們每天早上的誦〈讚佛偈〉，就是「三界導師」、「四生慈父」，我們不是用口唸的，應該從內心信受。佛，大覺者，是三界導師，是四生慈父，那就是因為佛的覺，覺悟、佛慧。他對眾生的平等、疼惜，所以他來來回回施教眾生，不論眾生是什麼樣的根機，佛都不願放棄他。這就是三界導師的精神，對眾生那一分的疼愛，他就是愛是平等的，他沒分別貧富貴賤，不分是人類或者是所有的生靈，佛陀一視平等，全都是他心所要救的。

所以才說救度眾生，不是只說救度人類，不是，
他是救度眾生。救度眾生，教化眾生，這就是能
夠說是大慈平等觀。大慈平等，只是眾生根機不
整齊，隨著眾生的根機，大根機接受佛法，已經
人群中度眾生，行菩薩道了。若是中根機的人，
接受佛法，知道要如何修行，去除無明。小根機
的人，知道人間苦難，就是因緣會集，了解了，
就要趕緊斷除這個因緣，牽引來世間的因緣，所
以是聲聞。所以大小根機，佛就是生生世世不斷
地教育，從小根機再進步到中根機，從中根機再
進步，就是到大乘菩薩道。

這樣一段一段，就像在造化城一樣，帶你來到這裡，你喊累了，就讓你休息一下，跟你說：「我們要再進步，否則這地方有危機。」還要再向前走，你走的路有險道，循循善誘，慢慢地牽引，走過了一重一重的險道，困難的難關，關關過。就像在造化城一樣，帶你來到這裡，你喊累了，就讓你休息一下，以為這樣就可以永遠休息。導師又說：「不是喔，這地方只不過是過了那難關，關關卡卡，大家已經辛苦走過來了，但是，還要再向前去，那個地方，我們才真正有所得，才是真正安全而享受無限量、很充足的寶藏地方

。」

這是導師用的權巧方便。佛陀同樣的，用苦、集、滅、道讓大家了解苦，用因緣觀讓大家知道生死來去在那念心。但是，要如何教他們靜下心來，很危險的險道，種種的方法，應他們的根機，有的人執著住了，以為這樣，「我若是坐禪，我就解脫了。」就執著這個法，一不小心就走火入魔，這是很危險的道路。

佛陀殷殷善誘教育我們，從「阿含」而「方等」，一直到了「般若」，破除我們的執，「應無所住而生其心」，不要執著，「若以色見我，以音聲求我，是人行邪道，不得見如來。」《金剛經》》，大家很熟悉了。破除大家的法執，開始根機一轉就跟大家說，「最豐富的寶藏再沒多遠，最豐富的法藏，只要我們再向前前進，法寶藏在我們再向前前進處。豐富的法寶，安穩的地方，成佛的境界就是這樣，再向前走。」

希望我們人人，真正修行最豐富就是在菩薩道，
自覺覺他，覺人利己。覺悟大家，讓大家得到覺
悟，其實受到的利益是自己，因為你入人群，你
能看到人群中行行色色，無邊無際，煩惱、無明
眾生相。在那地方，你能運用你的智慧，將佛法
修來，這個法源體會了，就能源源不斷，法如湧
泉，運用法之湧泉來淨化人心，來救度眾生。眾
生得度了，就是菩薩最歡喜，這就是最豐富的寶
藏。

我們運用這個寶藏，最豐富的法寶，我們能夠很安穩，菩提大直道向前走，那就能海闊天空，宇宙天體，我們就與他會合了，靜寂清澄，志玄虛漠。「具一切種智無上正等正覺」，這就與佛同等的智慧了。我們要很了解，徹底了解。「如來所以出為說一大事緣」，如來所以來人間，是為說一大事因緣。一大事的因緣是什麼呢？是要引度眾生進入佛慧。若能讓眾生受教，這樣步步向前前進，這樣就能進入佛慧了。到了入佛慧，那就是無邊際，入淨菩提心門。

這時候，人人回歸我們的真如本性，打開我們的心門。淨菩提就是真如本性，清淨覺悟的這念心，就是清淨如來本性，藏在佛慧。佛慧無邊際，但是需要我們自己去實行，佛陀是為我們引路，走路要我們自己走，不論是入小乘、中乘、大乘的法，還是我們要自己一步一步向前走。我們要相信導師引導的方向，我們不要起疑心，心一疑，煩惱一生，中路就懈廢，就是懈怠了，就廢掉了我們在修行，向前步步踏實的路。我們走過的路，因一念無明生，我們自己就會起了懈怠。

這在〈化城喻品〉不斷地警惕我們，不斷地呼喚我們，
一直跟我們說，如何欲退還呢？如何欲懈廢呢？為什
麼你還要再走回凡夫的路呢？為什麼你還要懈怠呢？
為什麼你要廢掉了你過去的發心，已走過的路？為什
麼？佛陀不斷不斷引導我們，讓我們眾生一次再一次
向前前進，智慧的道路。所以，如來來人間，無非是
要引導我們入佛慧，無邊際。佛慧無邊際，必定要入
淨菩提的心門，那就是回歸我們真如本性，打開我們
的心門，將我們真如本性的光明，智慧之光發揮出來
，那就是最安全，我們不會再回到黑暗無明的道路，
這我們要很用心信解。前面的文，我們要用心來體會
，已經到〈化城喻品〉的後面了，大家要很用心。

諸佛方便力
分別說三乘
唯有一佛乘
息處故說二
今為汝說實
汝所得非滅
為佛一切智
當發大精進

"you must form great aspirations and be diligent"

汝證一切智

十力等佛法

具三十二相

乃是真實滅

諸佛之導師

為息說涅槃

既知是息已

引入於佛慧

"that is true extinction"

汝證一切智

十力等佛法：

汝當證於一切種智

佛於大眾中說法

泰然無畏之德

佛及菩薩所具

十種之力用

These are the ten kinds of powers that

如來所具十種力用：

一、知覺處非處智力

二、知三世業報智力

三、知諸禪解脫

三昧智力

四、知諸根勝劣智力

五、知種種解智力

the quality of the faculties of all beings

六、知種種界智力

七、知一切至處

道智力

八、知天眼無礙智力

九、知宿命無漏智力


十、知永斷習氣智力

10. The power of knowing how to


第十，「**知永斷習氣智力**」。眾生要如何修行？其實，眾生本來人人都有佛性，只是我們的習氣。所以我們現在修行，就是要斷除我們的習氣，所累積的煩惱、無明。所以我們要如何來斷呢？佛陀用方法讓我們了解，我們接受法來斷我們的習氣。佛菩薩的法，我們要相信，用在我們要如何斷習氣，人人都有各人的習氣。



習氣



固執，
不願傾聽
他人意見



理直氣壯，
口氣不好
講話大聲



習氣

經典原文

《無量義經 德行品第一》

其身非有亦非無，非因非緣非自他，
非方非圓非短長，非出非沒非生滅，
非造非起非為作，非坐非臥非行住，
非動非轉非閑靜，非進非退非安危，
非是非非非得失，非彼非此非去來，
非青非黃非赤白，非紅非紫種種色，
戒定慧解知見生，三明六通道品發，
慈悲十力無畏起，眾生善業因緣出。



多有僮僕

十力

四無畏

臣佐吏民

十聖菩薩

初心菩薩

天主天人

佛的十力

- 知覺處非處智力
- 知三世業報智力
- 知諸禪解脫三昧智力
- 知諸根勝劣智力
- 知種種解智力
- 知種種界智力
- 知一切至處道智力
- 知天眼無礙智力
- 知宿命無漏智力
- 知永斷習氣智力
- 知道正確對錯懂得判斷的能力
- 知道過現未來因緣果報的能力
- 知道各種正定解脫自在的能力
- 知道不同的人能力優劣的能力
- 知道如何解決各種問題的能力
- 知道各種世界種種生態的能力
- 知道評估各種做法結果的能力
- 知道未來且能行動無礙的能力
- 知道過去且能沒有煩惱的能力
- 知道如何永遠斷除習氣的能力

佛之十力

- 知道正確對錯懂得判斷的能力
- 知道過現未來因緣果報的能力
- 知道各種正定解脫自在的能力
- 知道不同的人能力優劣的能力
- 知道如何解決各種問題的能力
- 知道各種世界種種生態的能力
- 知道評估各種做法結果的能力
- 知道未來且能行動無礙的能力
- 知道過去且能沒有煩惱的能力
- 知道如何永遠斷除習氣的能力

殊勝的妙智
大用於人間



具三十二相

乃是真實滅：

諸小乘人厭老病死

為求涅槃

不起化導利益眾生

缺於福兮故無相好

"transform, guide or benefit sentient beings,"

我們不去人間不願意在人間造福、結好緣，我們就是沒有，所以「缺於福分」。所以沒有相好，沒有我們很好的形象。所以有的人都說：「那個人的形象不太好。」可見這個人就是與人沒有結好緣。有的人，人長得很醜，不過其實與人很有緣。我們還記得林葉嗎？她雖然有生過這樣的病，形象是不好看，不過多少人喜歡聽她說話呢！她也是過去有造過業，但是她過去也與人結好緣。人家說：「生美不如生緣」（台語俗諺）。這就是要與人結好緣，自然不論你長什麼樣子，人家就是喜歡親近你，這就是福緣，就有福的相。

佛之道者福慧雙修

先人後己自利利他

究竟滅度具諸相好

名真實滅

"This is called true extinction"

所以「乃是真實滅」。你若能得到這樣，與眾生有好緣，自然得好相，就可以度眾生。所以「乃是真實滅」。若能這樣，「佛之道者」，佛道就是「福慧雙修」，你要怎麼走，走出佛道來，那就是要福慧雙修，要修福也要修智慧。所以「先人後己」，「先人」，讓別人先，我們在後。所以我們是要度眾生，讓別人先得度，我們在後面。就如地藏菩薩，「眾生度盡，方證菩提」，那就是先人後己。佛陀來人間也是一樣，為了要成就眾生，所以他成佛了，他要度眾生，所以他很精進，這樣才能成佛。

所以說「先人後己，自利利他」，自然我們度眾生當中就是利益自己，這剛剛也說過了。所以我們入人群中，眾生得度，菩薩最歡喜。「究竟滅度」，若能這樣才是真正「究竟滅度」。「具諸相好」，自然我們大家都是付出、付出，無所求，與人結好緣，人家看了，自然就很歡喜。這就是「具諸相好」，這樣就是具足我們的相。「名真實滅」，這才是真實滅度。

諸佛之導師

為息說涅槃：

為止息化作大城

一切諸佛

為世導師

為暫息故

說二涅槃

To let people temporarily rest,

既知是息已

引入於佛慧：

即寶處在近

既知證小

得安息已

乃說大乘

引入佛慧

guide them to enter the Buddha's wisdom

佛慧：

即一切種智

無上正覺

法華經方便品曰

如來所以出

為說佛慧故

《法華經 方便品》裡這樣說

The Lotus Sutra Chapter on Skillful Means says,

佛慧無邊際

趣向佛慧

即寶處在近

此品正說因緣已竟

This chapter is precisely stating that

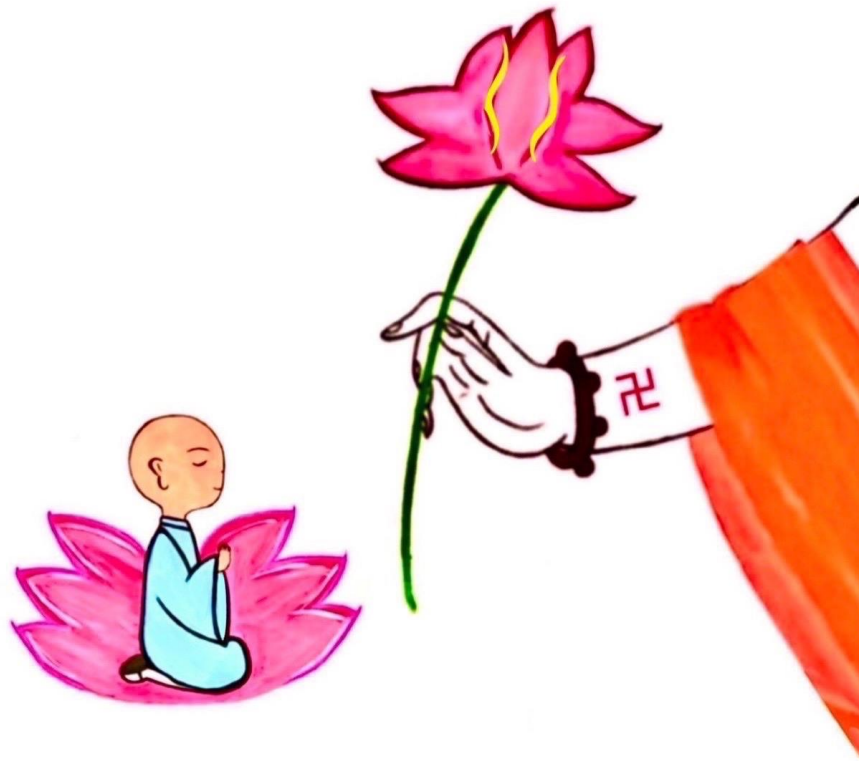
《法華經·方便品》裡這樣說，「如來所以出，為說佛慧故」。所以佛慧是無邊際，無邊無際，所以我們要趣向佛慧，真的要很開闊。剛剛說過了，那就是「佛慧無邊際入淨菩提心門」，這就是我們的目標。所以「趣向佛慧」，就是「寶處在近」了。因為時間已經成熟，佛陀講說《法華經》，《法華經》從這樣一段一段一直到〈化城喻品〉，佛陀開三顯一，要讓我們知道，過去所修的，那就是佛陀所施設的方便法，最重要的是要引導我們能到真實寶地，那就是寶處。

既然小乘、中乘都已經證果，不退轉了，應該體力充足，應該可以接受。所以就是這一品〈化城喻品〉，它正說因緣結束了。正說因緣就是說到塵點劫前，這樣的因緣，釋迦牟尼佛現在來化度我們的因緣，佛的心懷，佛的本意。佛的心懷我們是不是能了解呢？要我們眾生，佛弟子要能體會佛的心懷，所以我們要時時多用心。

三周說法，此三周分反覆正說（佛說）、領解（表明弟子之領解）、述成（佛對弟子之領解認可）、授記（佛對弟子成佛作預言）四階段。

感恩您

陳明珠
手繪



敬請廣邀會眾
一起聽經聞法