


# 法雨普潤

高明智師兄

—知小向大 入如來室—



法華心香讀書會  
法雨普潤—  
知小向大入如來室

高明智(惟智)

2023年8月31日

爾時長者

於其門內

施大寶帳

處師子座

眷屬圍繞

諸人侍衛

或有計算

金銀寶物

如來明了宇宙妙諦

導引眾生開佛知見

知小向大菩提直道

入如來室萬德寶藏

如來明了宇宙妙諦

導引眾生開佛知見

知小向大菩提直道

入如來室萬德寶藏

描述如來室的莊嚴含具萬德寶藏，  
如來本懷是要引導眾生開佛知見  
趣向菩提大直道



我們人人要了解，佛陀覺悟之後心靈境界真正的開闊，宇宙妙諦完收入他的心靈覺海。這種心境就是我們要學，我們就是要往這種心境走。佛陀用心入人群中來接引眾生，眾生是不是已得佛陀的開示呢？佛陀已經是這樣的開示，但是我們眾生不知道有知見嗎？我們不知道有覺悟嗎？「開示悟入眾生佛之知見」，佛陀來開示眾生，眾生不知是否有入佛的知見？這是我們每天在聽法，自己要對自己檢討，檢視我們自己，是不是每一句法，我們都入心呢？

每天 自我省視

每天的早課，字字的經文，我們這樣在禮拜，是不是經文中的字，其中的理，我們有體悟到嗎？《無量義經》常常在誦，我們的生活、我們的心態，是不是在《無量義經》的經文，每一句適合在我們待人接物。在我們生活中，心能去體會到那些文句，合於我們生活的道理，有或沒有？這就是我們自己要檢視，自己要檢討，反觀自照我們的心境。這是我們聽法之後，在生活工作中，是不是與法契合？這是很重要的。

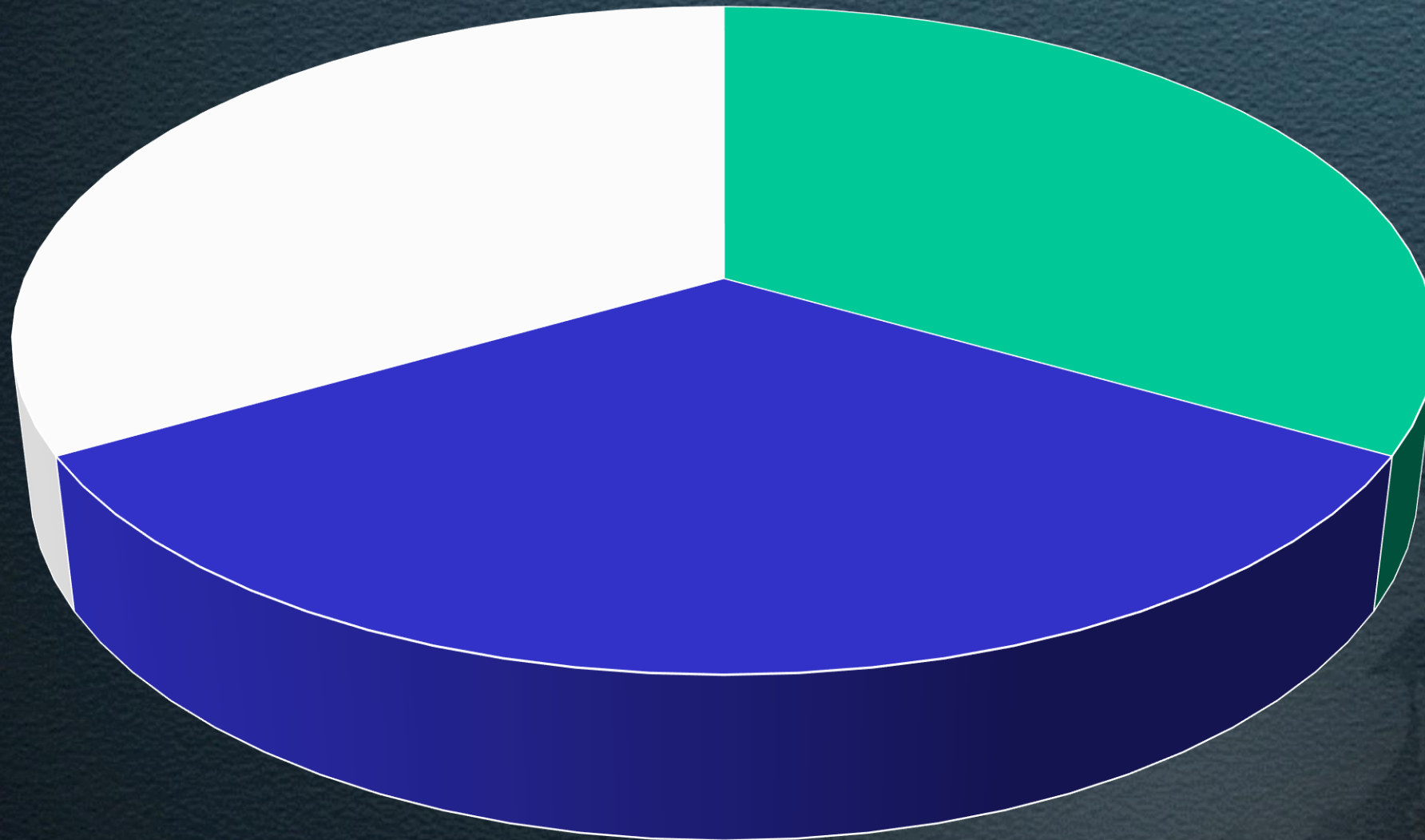
生活工作中  
與法契合？

不是只有每天早上，我來說，你來聽。知道現在全球已有二十幾個國家（地區），包括台灣有二百個道場，同在這時候，在天未亮時，有人開車一個多小時，要到大家共聚精進聽法的地方。這麼的辛苦，一早起床，天還未亮，開車。尤其是現在天氣這麼的冷，較冷的國家真的是很辛苦。也是很精進，克服這麼冷的天，掀開棉被，一早就趕緊準備要出門。這是為了聞法，所以他們很精進，這樣這念心實在是非常的難得。



但是，這樣辛苦出門，法聽了之後，是否也有入心呢？這是我也是常常這樣在想的，如何才能讓人人體會道理於日常生活中？經典是二千多年前，佛陀所敘述他覺悟的心境，所體會的道理。希望能讓大家了解人生苦難偏多，就是一念心迷，所以六道輪迴，由不得自己，苦不堪。他就是這樣累生世修行，只有一個目的，希望每一生世，生生世世都在菩提中。生生世世就是上求下化，一直到因緣成熟，現相成佛。

與佛同世的城市90000人



■ 見佛聞法 ■ 不見不聞 ■ 知而不聞 ■

## 《雜寶藏經》（九九）尼乾子投火聚為佛所度緣

佛在舍衛國。爾時如來降化外道邪見六師，及其眷屬，悉使破盡。五百尼乾作是念言：「我等徒眾，都破散盡，不如燒身，早就後世。」即集薪草，便欲燒身。如來大悲，欲拔彼苦，使火不然。佛在其邊，入火光三昧。諸尼乾子，見大火聚，心生歡喜，而作是言：「我等不須然火，皆共投中。」既到火裏，身體清涼，極大快樂，見佛在中，倍復慶悅，求欲出家。佛言：「善來比丘！」鬚髮已落，法服在身，佛為說法，得阿羅漢。

# 《雜寶藏經》（九九）尼乾子投火聚為佛所度緣

諸比丘言：「希有世尊！乃能拔此尼乾子等自燒之苦，使得羅漢。」佛言：「非但今日，往昔之時，舍衛國中，有五百賈客，入海採寶。時有商主，名比舍佉，將諸商眾，順風而往，即到寶所，集著船上。諸賈客輩，貪取珍寶，船上極重。時比舍佉，語諸商賈言：『**莫重著寶，喪汝身命。**』時諸賈客，不用其言，寧共寶死，不能減却。商主即以船寶，投著水中，上諸賈客，著已船上，是諸寶船，都沒於海。」

## 《雜寶藏經》（九九）尼乾子投火聚為佛所度緣

海神見是商主能捨珍寶救諸商賈，心生歡喜，取是商主所棄珍寶，擔飛在前，既得出海，以還商主。諸商人言：『我等何為不於寶所即自并命？』見是苦惱，時比舍佉，深生悲愍，所得珍寶，悉亦分與，便修外道出家之法，得五神通。諸商人言：『如此大士，不貪財寶，自修其志，得大利益，我等應學。』各捨珍寶，向仙人所，修習其法，皆獲五通。爾時比舍佉者，我身是也。爾時五百賈客，五百尼乾子是。」

這是佛陀說一段過去的因緣。所以導引眾生，是佛陀從開始發心以來，不斷上求下化，所以現在佛陀已經四十幾年的說法了。從方便法一直誘引、教育，隨機逗教，到現在也已經人人了解了。知道過去所修的是小乘，現在應該就是要向大乘法，向佛陀所教育的方向，菩提直道，應該要開始向這條康莊大道走去了。同樣慢慢要入如來室，往這萬德莊嚴的寶藏來取寶。這是現在在《法華經》裡，這些小乘教的人，慢慢轉小向大。就如那位貧窮子，從貧窮中已經發現了父親原來就是這麼富有，裡面庫藏這麼的多，現在慢慢已經體會了。

# 入如來室

時間

宇宙妙諦 萬德寶藏

空間

無諍閑靜 法菩提場

人間

處師子座 眷屬圍繞

佛門

大乘之教 開佛知見

佛法

菩提直道



導引眾生



飢餓羸瘦

體生瘡癬

漸次經歷

到父住城

傭賃展轉

遂至父舍



爾時長者

於其門內：

示述 是子見父

威德莊嚴之相狀

上述見父處

處是門側

今言長者於門內者

見相亦兼處也

佛自住於大乘

故以大乘為宅

未信解大教者

均在大乘之教門外

佛因教通理

因行證果

故在門內

門：

譬喻大乘之教

門內者：

喻佛居無諍閑靜處

法菩提場內也

「佛自住於大乘，故以大乘為宅」。也就是佛陀他發現了天地宇宙真理，他已經完全都瞭解了。所以宇宙就是佛陀的心宅，佛的心宅譬喻宇宙，宇宙萬法無不都在心宅中，這是一種譬喻。大乘法，大乘法就是我們的心宅，我們人人本來具有。我們的真如本性，是包含著宇宙萬物的真理，所以我們人人都有這個宅，這個心宅，與宇宙同等的寬闊。所以「未信解大教者，均在大乘之教門外」。

若還沒辦法信解，同樣還在門外徘徊，因為我們還沒有相信。所以「佛因教通理」。因為過去生不斷求教，通達了道理，也因為身體力行，「因行證果」，身體力行，結果他能夠成佛。這不論是因，因就是要很殷勤精進，才有辦法得到這個果實，成佛。所以，因為這樣，佛已經是通達諸法，得到宇宙大宅。所擁有的真理，無不都是在佛的心宅中，這樣叫做「門內」，佛陀已經處這在大宅的門內，為主人了。

# 入如來室

信解大教  
殷勤精進  
因教通理  
因行證果

時間

宇宙妙諦 萬德寶藏

空間

人間

佛門

佛法



菩提直道

導引眾生

見父之處

施大寶帳

處師子座：

依報蓋覆無畏

處師子座：

佛為人之師子

故佛之所坐

總名師子座

如帝王之座

謂為龍座也



眷屬圍繞：

受如來之法者

助如來之化者

總為如來之眷屬

眷屬圍繞

諸人侍衛：

正報攝護

有情之自心

是為依過去業因

而感得之果報正體

故曰正報

或有計算

金銀寶物：

菩薩行願

多明事數

故云或有計算

大乘功德

名金銀寶物

我們學佛，就是要將法入心來。我們法若入心，自然就能在這條康莊大道走得很自在、很平坦。不只是自己自在平坦，還能引導人人，告訴大家：「說這條路絕對是平安，向前走，不要疑，一定要信解，這條路是直向成佛的道路。」希望人人不要守在小法，我們應該開啟我們的心胸。心包太虛，我們的心宅與宇宙同寬大，宇宙有多大，我們的心胸就要有多大。宇宙之間有多少的道理，我們就了解透徹多少的法。

這就是佛陀覺悟境界，我們學佛一定要像如來宇宙妙諦，這樣開闊的心來引導眾生。我們也是能夠開示，將我所攝受的法，我再跟我攝受的法向你們說，讓你們也可以了解，人人的心胸要再闊，不要我見、我執。若我見、我執，就是將我們的心門一直關閉。這個法在你的身邊，門內門外，我們還是永遠在門外。只是看裡面，門內這麼莊嚴氣派，威德莊嚴的人，而我們還是在外面求衣食。這就是我們自己這個心門沒有打開，沒辦法跨入心門來。

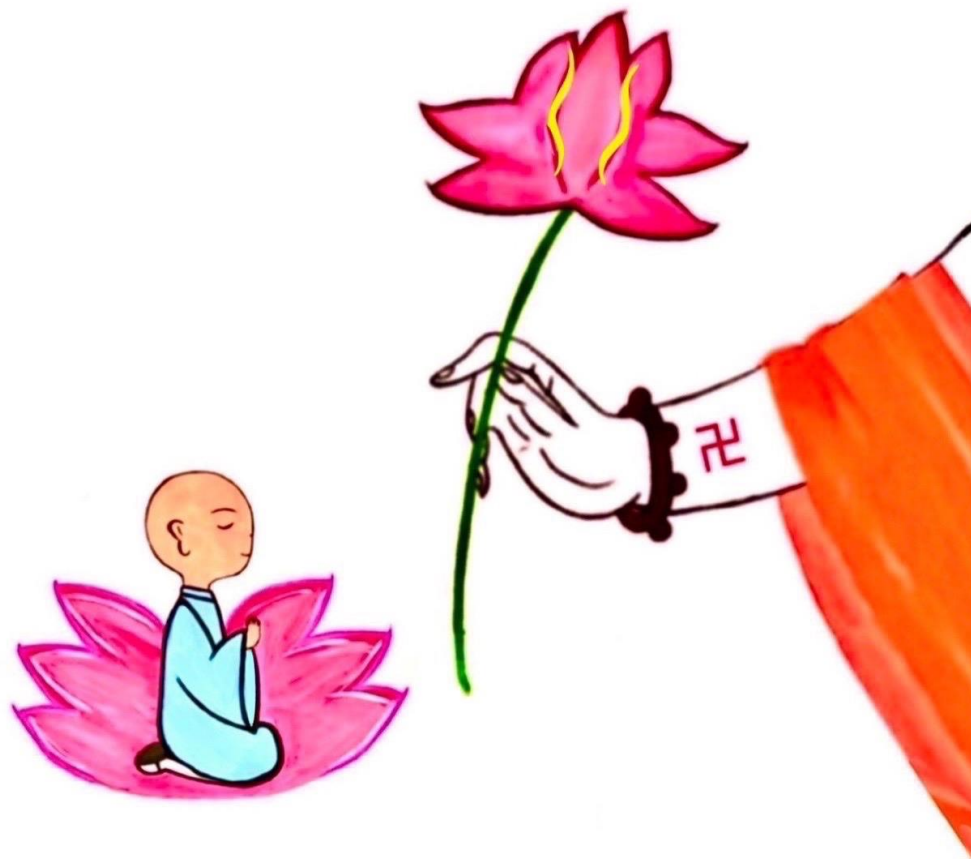
所以這都是我們的小知小見，雖然我們發心修行，但是沒有要把心門打開，來容納包容更多人，共同來走這條菩提大直道。所以我們要時時用心，測量我們自己的心，心門有沒有開了？我們今天看到人，有歡喜嗎？我們今天對人有包容嗎？這我們自己好好測量我們自己的心，聽佛之後的應用。所以要時時多用心啊！



放下我見我執  
打開自己心門  
對人包容歡喜  
時時用心修行

# 感恩您

陳明珠  
手繪



敬請廣邀會眾  
一起聽經聞法