

馬來西亞 教育團隊 領導技巧

高明智

2021年9月19日

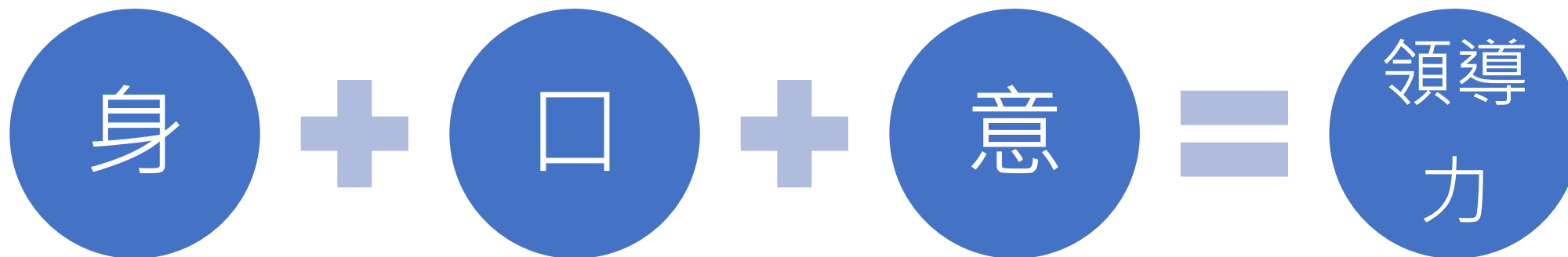
B. 領導技巧



人人都是領導人



領導力



修練自己的身口意，增加正向影響力

領導人的三個老師

- 歷史
- 大自然
- 當今世界
- ——愛默生



- 六日早會後，上人列席澳洲分會董事會，聆聽當地會務後開示：「菩薩不必遠求，當往內求自性菩薩。學佛，要用出世的精神，做入世的志業，才不枉人間走一趟。」
- 感今追昔，上人表示，四十年慈濟路乃步步用愛鋪展，當時所立定之方向，迄今毫無偏差。期待人人循規蹈矩，把握時間，在不同的空間、人與人之間，留下大愛足跡。
- 「了解過去，才能立足於現在，從而展望未來，不致失去方向而感到茫然。因此，必定要深入慈濟大藏經，探討過去。」（讀歷史）

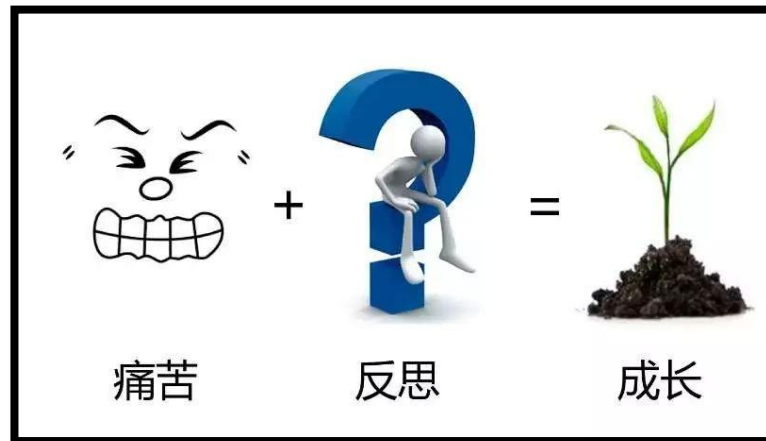
- 上人亦敦勉眾人「守誠、守戒」。「內心無私、無欲，就能真誠待人；守好做人的規矩，即是守戒。慈濟人奔走於世間苦難角落，在動中要練就靜心的功夫，守在靜寂清澄，並以堅定的志願承擔志業。」
- 社會紛紛擾擾，上人殷勉弟子，心要永遠清淨而無私無染。「唯有『誠正信實』，方能達致『靜寂清澄』的境地，真正立志行於『慈悲喜捨』的菩薩道。」
- 上人教示，只要清楚自己的方向是對的，不論是受人讚歎或誹謗，皆要以感恩心相待，莫心生怨懟。「凡事以誠正信實、慈悲喜捨為準繩，不去衡量付出會不會有損失，就不會因得失心而生憂；大捨無求不望報，就能自在！」

• 20060606

好好思考反省及檢討

- 上人在為分會同仁及志工們祝福時提到，**當今社會**諸多異常現象，實需要大家好好思考、反省及檢討。有很多人「沒入慈濟前，人生是黑白的；入慈濟後，人生是彩色的。」但願所有慈濟人，過的是多彩多姿的人生。

- 199702



領導力的五個層級

第五級 第五級領導人

藉由謙虛的個性和專業的堅持，建立起持久的卓越績效

第四級 有效能的領導者

激發下屬熱情追求清楚而動人的願景和更高的績效標準。

第三級 勝任愉快的經理人

能組織人力和資源，有效率和有效能地追求預先設定的目標。

第二級 有所貢獻的團隊成員

能貢獻個人能力，努力達成團隊目標，並在團體中與他人合作。

第一級 有高度才幹的個人

能運用個人才華、知識、技能和良好的工作習慣，產生有建設性的貢獻。

上人心中理想的人才

是謙虛自抑而非不可一世

是潔身自愛以涵養德香

是無私愛執著而能平等待人

是心量開闊且能克制脾氣

是做事認真但與人無爭

是言談舉止有威儀風度

是有學有德又有清淨心

是把握大原則而小事不計較

若有此人才

慈濟宗門方謂後繼有人

上人才能真正安心

自度才能度眾-1

- 「菩薩，須經長時間歷鍊，方能成就！」一位志工因人事紛擾，心生挫折，欲將較多時間移往事業發展；上人予以開導勉勵。
- 「立志度眾生，要先自度。如果為了人我是非而退卻，慈濟何能走過四十年？更遑論延續於未來。遇困境，當思考如何突破、拓廣自心，以善解心包容，莫使心沾染污垢。」
- 上人表示，既然來到慈濟，人人都有同樣付出的心，只是觀念與行事方法各異，難免會有摩擦之時。「先開闊自心配合他人，彼此才會有所交融，他人也才願意配合。」
- 世間苦難偏多，需要人間菩薩大招生。「單人鼓掌，音量有限；眾人同時鼓掌，掌聲才會響亮。菩薩愈多，人間苦難才能得到充分的膚慰；所以要感恩有緣者匯聚付出。」

自度才能度眾-2

- 上人強調，拓展事業乃為追求個人利益；志業則關乎宗教信仰，是人生的宗旨。「既自動自發立下志向，就要守之不動，億百千劫，堅定不移。」
- 「若沒有淤泥，則無從托顯出蓮花之清麗。」上人表示，處於任何環境，都要以單純的心，付出清淨無染的愛。「心能時時保持『靜寂清澄』，就能無悔、無怨、無憂、無求，付出得歡喜且自在。」
- 帶人哲學：無私、大愛
- 與海外資深志工談話時，上人叮嚀，在僑居地推行志業，除了有願，更要以「德」
- 帶人。「德，透過以身作則展現。人人有德，才能匯聚成大功德！

四種影響他人的做法(四攝法)

布施

- **財施**，給人物質、財貨，對方若需要財就財施
- **法施**，給人方法、觀念，對方若需要法就法施
- **無畏施**，給人安心，不害怕，對方若需要無畏就無畏施

愛語

- **慰喻語**，說好話，多說溫暖人、支持人、感謝人、安慰人的話
- **慶悅語**，依據對方的喜好與特性，及當下時空的表現給予讚美
- **勝益語**，說話要說到讓他感受到你的真誠與善法，使人進步受益

利行

- **利眾生**，只要對眾生有利的，我就去做，做就對了
- **利成事**，只要能讓事情順利進展的，我就去做
- **利績效**，注意自己的身口意，保持都對大家有利的言行與意念

同事

- **人同**，心行平等，打從心底相信眾生平等，大家都是一家人
- **法同**，表現出平等態度、做法，有同理心，調和見解，同霑法益
- **道同**，一起做好事，有福同享，共創雙贏，共行菩薩道

布施

- **財施**，給人物質、財貨，對方若需要財就財施
- **法施**，給人方法、觀念，對方若需要法就法施
- **無畏施**，給人安心，不害怕，對方若需要無畏就無畏施



愛語

- **慰喻語**，說好話，多說溫暖人、支持人、感謝人、安慰人的話
- **慶悅語**，依據對方的喜好與特性，及當下時空的表現給予讚美
- **勝益語**，說話要說到讓他感受到你的真誠與善法，使人進步受益



慈中小畢業典禮上人愛語開示 (06:03)



慈中小畢業典禮上人愛語開示 (06:03)

□ 你印象最深的一句話

□ 你的學習與應用

□ 上人說了那幾種愛語

□ 有沒有符合四攝法



利行

- **利眾生**，只要對眾生有利的，我就去做，做就對了
- **利成事**，只要能讓事情順利進展的，我就去做
- **利績效**，注意自己的身口意，保持都對大家有利的言行與意念



同事

- **人同**，心行平等，打從心底相信眾生平等，大家都是一家人
- **法同**，表現出平等態度、做法，有同理心，調和見解，同霑法益
- **道同**，一起做好事，有福同享，共創雙贏，共行菩薩道



四種影響他人的做法(四攝法)

布施

- **財施**，給人物質、財貨，對方若需要財就財施
- **法施**，給人方法、觀念，對方若需要法就法施
- **無畏施**，給人安心，不害怕，對方若需要無畏就無畏施

建議從身旁
的人做起

愛語

- **慰喻語**，說好話，多說溫暖人、支持人、感謝人、安慰人的話
- **慶悅語**，依據對方的喜好與特性，及當下時空的表現給予讚美
- **勝益語**，說話要說到讓他感受到你的真誠與善法，使人進步受益

利行

- **利眾生**，只要對眾生有利的，我就去做，做就對了
- **利成事**，只要能讓事情順利進展的，我就去做
- **利績效**，注意自己的身口意，保持都對大家有利的言行與意念

同事

- **人同**，心行平等，打從心底相信眾生平等，大家都是一家人
- **法同**，表現出平等態度、做法，有同理心，調和見解，同霑法益
- **道同**，一起做好事，有福同享，共創雙贏，共行菩薩道

四攝法是原動力也是免疫力

上人也說，我們每個人一定要有**原動力**，還要有**免疫力**，**原動力就是說你常常薰法，才有做慈濟的那分熱情，免疫力就是你在慈濟路上，永遠不會受傷。**我覺得這兩個力量，對我來講也是一個警惕，所以我一直覺得說，一定要緊緊跟著上人。(潘廖葉，師徒之間)

Wal-Mart 創辦人山姆威頓(Sam Walton) 的十大領導哲學

對人的愛

聆聽公司每個人的話，讓他們暢所欲言

和同仁**分享利潤**，視同仁為**伙伴**，同仁也會以你為伙伴

激勵你的伙伴

凡事多與伙伴**溝通**，他們知道愈多，就愈能理解，也就愈關心

感激同仁對公司的貢獻

管理的智

全心經營，比別人更**盡心盡力**

超越顧客的期望，顧客就會一再光臨

控制成本低於競爭對手

成功要大肆**慶祝**，失敗則不必喪志

逆流而上，**走不同的路**，放棄傳統觀念

慈濟組隊長的十大領導哲學(參考)

對人的愛

聆聽組隊每個人的話，讓他們暢所欲言

和同仁分享**法喜**，視同仁為**伙伴**，同仁也會以你為伙伴

激勵你的伙伴

凡事多與伙伴**溝通**，他們知道愈多，就愈能理解，也就愈關心

感恩同仁對組織的貢獻

管理的智

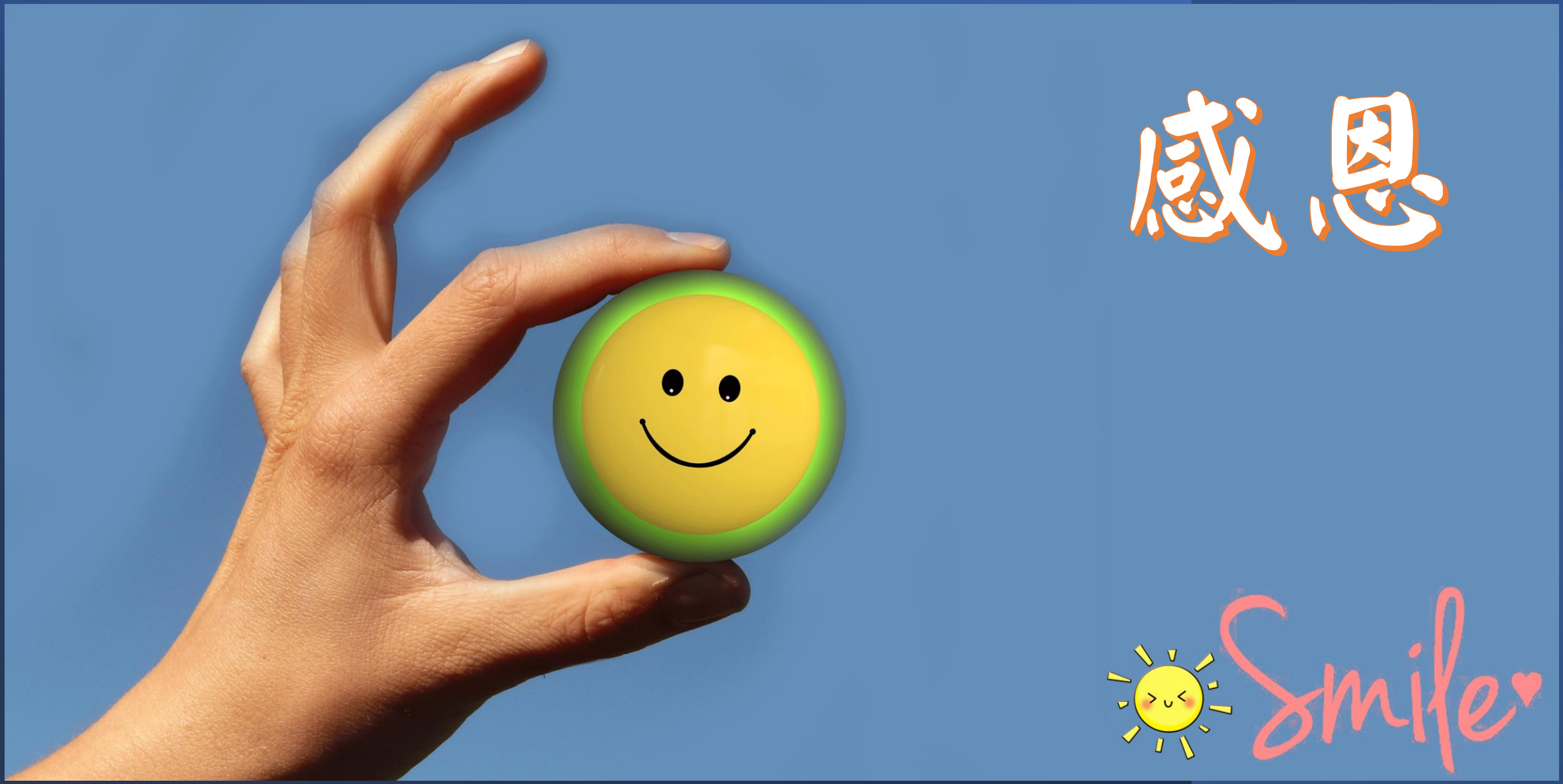
全心經營，比別人更**盡心盡力**

超越顧客的期望，顧客就會一再光臨

控制成本低於競爭對手

成功要大肆**慶祝**，失敗則不必喪志

逆流而上，**走菩薩的路**，放棄小我思想



感恩

 Smife♥