

薰法安心讀書會



薰法香心得

《靜思妙蓮華》大慈護念眾生
815集-20141115開示



高明智(惟智)

2021年8月5日

〔法華經

信解品第四〕

其父憂念

四方推求

求之既疲

頓止一城

造立舍宅

五欲自娛

其家巨富

大慈護念眾生

大愛心包太虛

天地喻一大宅

慈悲等觀如子

經文有造立舍宅，
昨天講佛心，今
天講佛宅是由慈
悲等觀的一念慈
心愛心形成

大慈護念眾生
大愛心包太虛
天地喻一大宅
慈悲等觀如子



靜思妙蓮華



心啊！只是一念心，這念心大慈，就能夠保護眾生。一念大慈的心，天地眾生就平安。假如一念心惡呢？天地眾生受苦難啊！只是一念心，是要
人人的這念心，人人都是同一念大慈心，天地萬
物相處和平，豈不是世間即是淨土嗎？可惜就是我們人間，這念心就是瞬間多變。眾生有種種不同的心念，一家人有幾個人，他就有幾種心，也無法同一條心。何況天下眾生這麼多，這麼多的
眾生，人人心各異都不同。善的愛心凝聚在一起
，那就是祥和的道場，很和平相處。

而且是一個很平安，互相依照道理，方向是一條菩提道。這是修行，來人間，疼惜我們這個身，因為人身難得，「此身不向今生度，更向何生度此身？」愛護我們這個身體，然後調整好我們的心，利用我們這輩子，好好來聞法，好好來瞭解道理，人間道理，要如何才能契合佛心？這是我們人間，唯有人間有機會來契合佛心，因為我們得佛法，聞佛法，有道理，有一條路，康莊大直道給我們方向走，所以我們要時時感恩。

但是要靠我們這念心，這念心是不是堅定呢？方向有沒有正確嗎？一點都都不能偏差，這沒偏差的這念心，就是大慈悲心，修行就是這麼簡單。有了大慈悲心，自然我們就能愛護天下眾生。這念心若偏差，就變成眾生心，眾生心就有不同，很複雜，心念不相同。學佛，希望我們能心契佛心，我們若能契合佛心，這就是我們學佛的方向，也是我們的目標，自然「大愛心包太虛」。

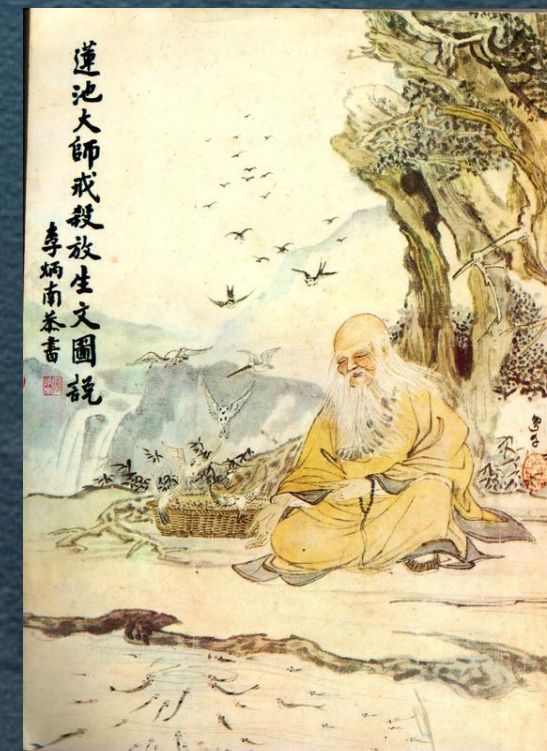
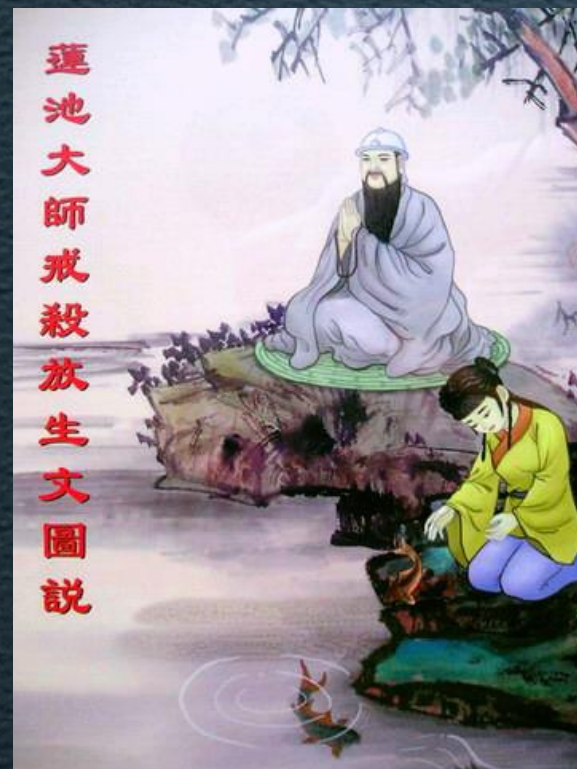
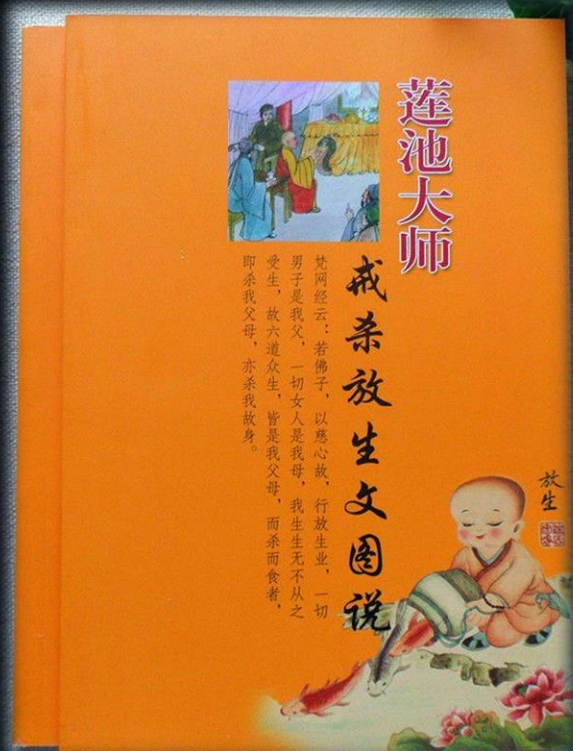
大慈悲心就是大愛心，我們的心自然開闊。這個開闊的心，海闊天空，對我們自己內心世界是一種享受。對天下眾生是無限的包容，這種「大愛心包太虛」，這就是佛心。佛心能讓我們逍遙自在，所以我們學佛若能這樣守護好，那就如一家人，天地如一大宅。就像天為蓋，地為載，在這天地間，好像一間大房子。我們用慈悲心平等來看一切眾生，都是一位父親的孩子，都是兄弟姊妹，大家都能很和樂。這種，與天地共生息，和平相處，是多麼享受，這就是幸福。真真正正的幸福就是要這樣，有愛，愛的人生。真的是「愛就是福」，大慈造福人群；大愛，是疼惜天地的表露。這種對我們的人生，無形中幫助很大。

蓮池大師戒殺放生文（護生益壽）

浙江溫州縣丞官司蕭震，少年時，夢見神人告訴他說："你的壽命，只能活到十八歲。"後來，其父奉派前往就任四川總帥。蕭震感念身命無常，不願隨行，其父強命他同往。到了四川，主帥設宴款待將士，酒過三巡時，照例要進一道菜名叫"玉箸羹"。

這道菜的作法，是先以烈火燒紅鐵筷，然後鑽入母牛乳內，乳汁就流出凝結在鐵筷上，再加上調味，做成菜肴。蕭震偶然走進廚房，見許多乳牛被系縛在內，覺得奇怪，詢問得知原故，大驚，心想："人類只為一時口腹，竟然不惜乳牛無辜慘遭如此酷刑"。於是急忙前去稟報父親，為免乳牛再遭苦毒，請求一面食牌，下令永遠禁用這味菜饌。

不久，蕭震又夢見神人對他說："你的心地仁慈，做了一件大陰德，不但免除了天壽，而且可獲福壽百年。"後來，蕭震果然活到九十多歲，無病安祥善終。



茹素就是最好的放生，齋戒就是戒殺生
茹素長養慈悲心，齋戒體現出眾生平等

上人每天的偈文，細細品味，句句都是妙法。大慈護念眾生，大愛心包太虛，這些字眼看起來很熟悉，但第一句上人特別強調「念」，一念心，而這一念心又跟第二句扣，達到心包太虛的境界。而心量大到如天地宇宙，又可譬喻為一個大房子(舍宅)，我們如果用慈悲心平等觀來看待，我們(眾生)都像是住在這個大房子的一家人，都是佛的孩子，我們都是兄弟姊妹。這已經進入平等大慧的境界，多妙。我們來看上人開示的重點。

大慈心包太虛 大慈護念眾生
慈悲等觀如子



人人同一念大
慈心，天地萬
物相處和平，
世間即是淨土

天地喻一大宅

〔法華經

信解品第四〕

譬如童子

幼稚無識

捨父逃逝

遠到他土

周流諸國

五十餘年

其父憂念

四方推求：

喻觀四生

覓可度之機

胎生

是在母胎內

成體之後

才出生的生命

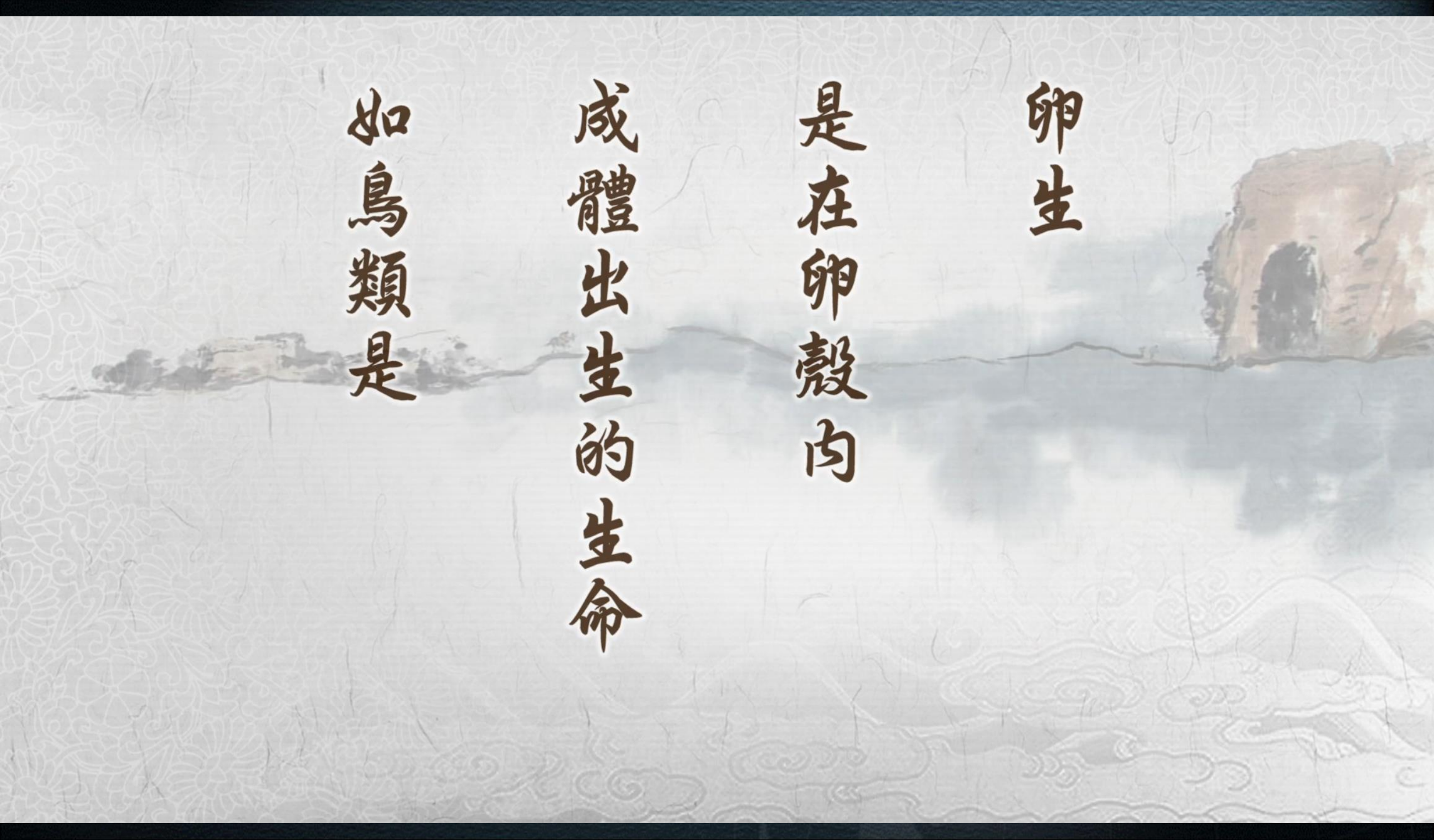


卵生

是在卵殼內

成體出生的生命

如鳥類是

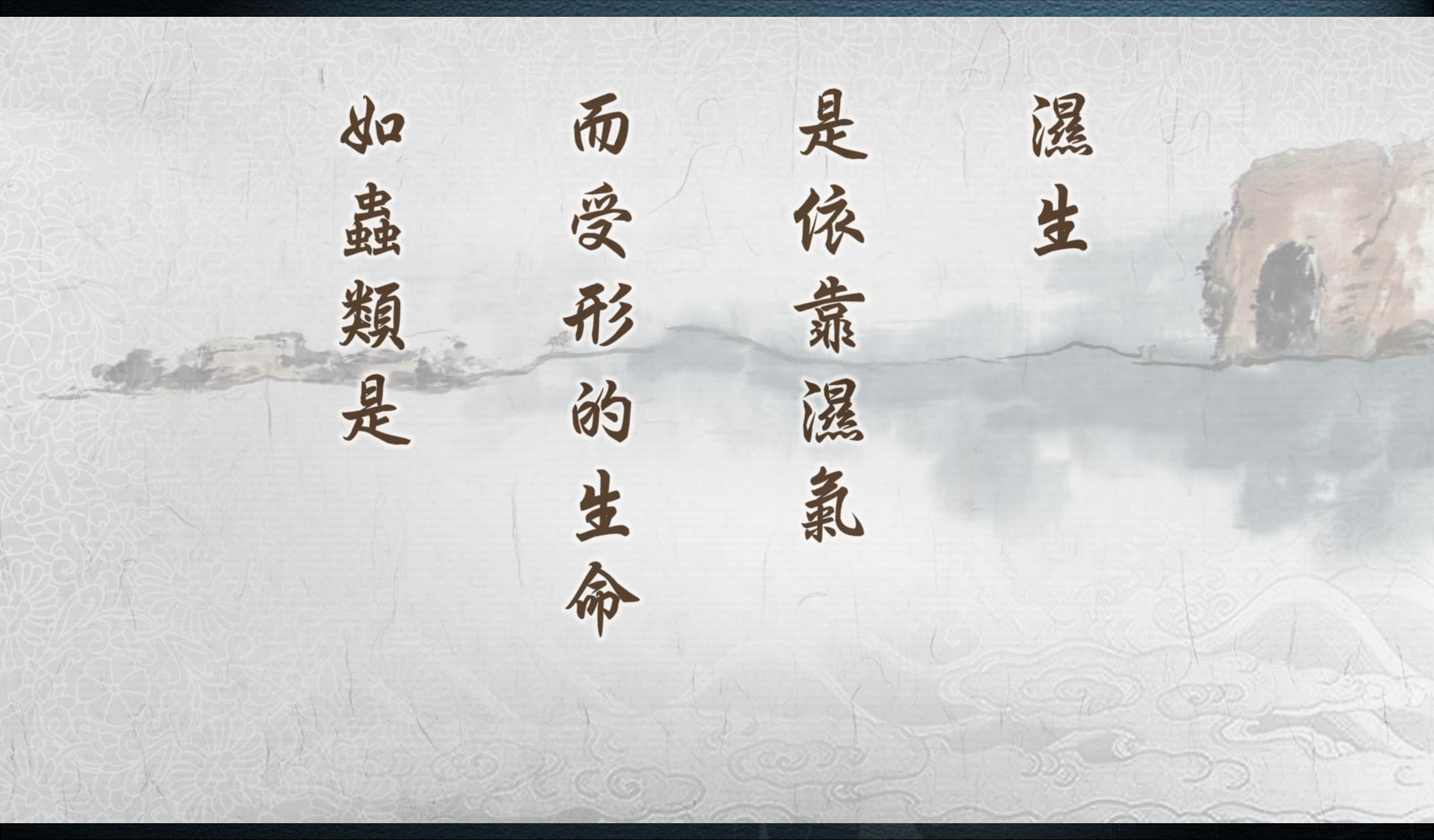


濕生

是依靠濕氣

而受形的生命

如蟲類是



化生

是無所依托

只憑業力

而忽然而生

如諸天和地獄是

其父憂念：

佛度生本願

不忍眾生苦

緣起大悲心

名為憂念

求之既疲

頓止一城

造立舍宅：

佛慈度生

同入娑婆眾生界

喻住胎相

隨順眾生

造五陰苦

住於胎城之中



頓止：

佛心恆住華嚴

屬圓頓大乘

但稱本懷

直明法界

真諦源頭

一城：

即大乘之化城

覺場也



頓止一城：

喻有餘國

方便淨涅槃



防非禦敵

稱之為城

亦如大戒

能防非止惡

如城禦敵

造立舍宅：

起慈悲舍

立性空宅

受用勝妙五塵

稱性法樂

良由佛居方便

是實報

亦寂光故

頓止

佛心恒住華嚴屬圓頓大乘，入娑婆度眾生稱為頓止。

一城

大乘之化城（參考化城喻品），走到化城是有餘涅槃。

走菩薩道成佛才是無餘涅槃。

防非禦敵，稱之為城。亦如大戒能防非止惡，如城禦敵。

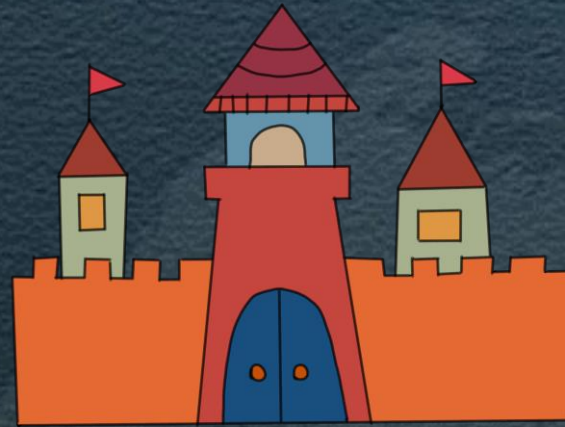
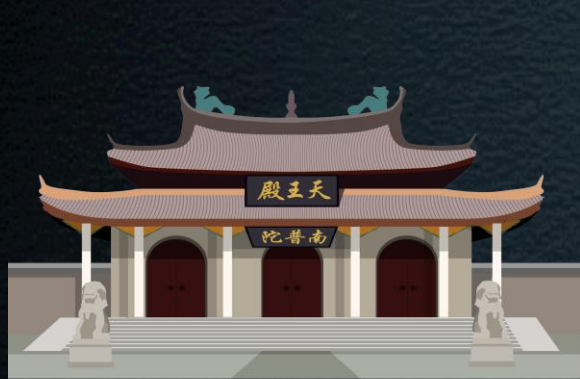
造立舍宅

起慈悲舍，立性空宅，受用勝妙五塵，稱性法樂，良由佛居方便，是實報，亦寂光故。
這一段是關鍵，就是在走菩薩道的過程要造立自己的心宅，就是上人偈文提到的，顧好自己的一念心，大慈護念眾生(慈悲舍)，大愛心包太虛(性空宅)，用簡單的話教我們如何造一座心宅。

其家巨富

喻富有萬德，捨世俗家，入如來巨富之家，謂是辭親割愛，出家，持大法播法種，一生無量，云巨富。
心宅造好，顧好，再持大法，播法種，就會變成大富。

何謂常寂光淨土？何謂實報莊嚴土？何謂凡聖同居土？何謂方便有餘土？這四種淨土，又稱為四佛土、四種佛土、四種國土，是隋朝天臺宗智顗大師所立之四種佛土，就是常寂光淨土、實報莊嚴土、凡聖同居土、方便有餘土。



凡聖同居土

實報莊嚴土

方便有餘土

常寂光淨土

大慈心包太虛 大慈護念眾生
慈悲等觀如子



人人同一念大
慈心，天地萬
物相處和平，
世間即是淨土

起慈悲舍，立
性空宅，良由
佛居方便，是
實報亦寂光故

天地喻一大宅

五欲自娛：諸凡夫

貪著色聲香味觸

五欲之境

沉溺污穢

如在淤泥

自非身心清淨

則不能受法

是故不為轉法輪

明佛依正自在

受用因果

故云

五欲自娛



其家巨富：

喻富有萬德

捨世俗家

入如來巨富之家

謂是辭親割愛

出家 持大法

播法種 一生無量

云巨富

所以「其家巨富」，就是譬喻「富有萬德，捨世俗家，入如來巨富之家。」要如何才能入如來家呢？那就是辭親割愛，出家，要持大法，播法種，一生無量，這叫做巨富。佛陀若不是離開他的家庭，辭親割愛，若不離開他的家庭去修行，如何能覺悟？沒有佛陀覺悟，哪有這大乘法來教導眾生？讓人人啟悟，人人自有真如本性。人人與佛同等智慧，能瞭解天地萬物的真理，引導大家發現真理，這就是播法種子，一生無量。這叫做「巨富」。

所以我們學佛，真的是人人身上都懷著一顆明珠，我們人人都有充足的寶藏在，只是我們不自知。只要我們人人「大慈護念眾生，大愛心包太虛」，天地就如一個家庭，慈悲平等看待一切眾生。若能這樣，這叫做持大法、播法種，一生無量。只要我們肯發心，所以不困難，所以要多用心啊！



願作上人的助教，廣傳靜思妙蓮華

感恩

Thank You

奈普敦智慧平台

<https://www.neptune-it.com/>