

薰法安心讀書會



薰法香心得

《靜思妙蓮華》修持淨戒柔和善解

832集-20141224開示



高明智(惟智)

2021年8月24日

又以軟語

若如我子

長者有智

漸令入出

經二十年

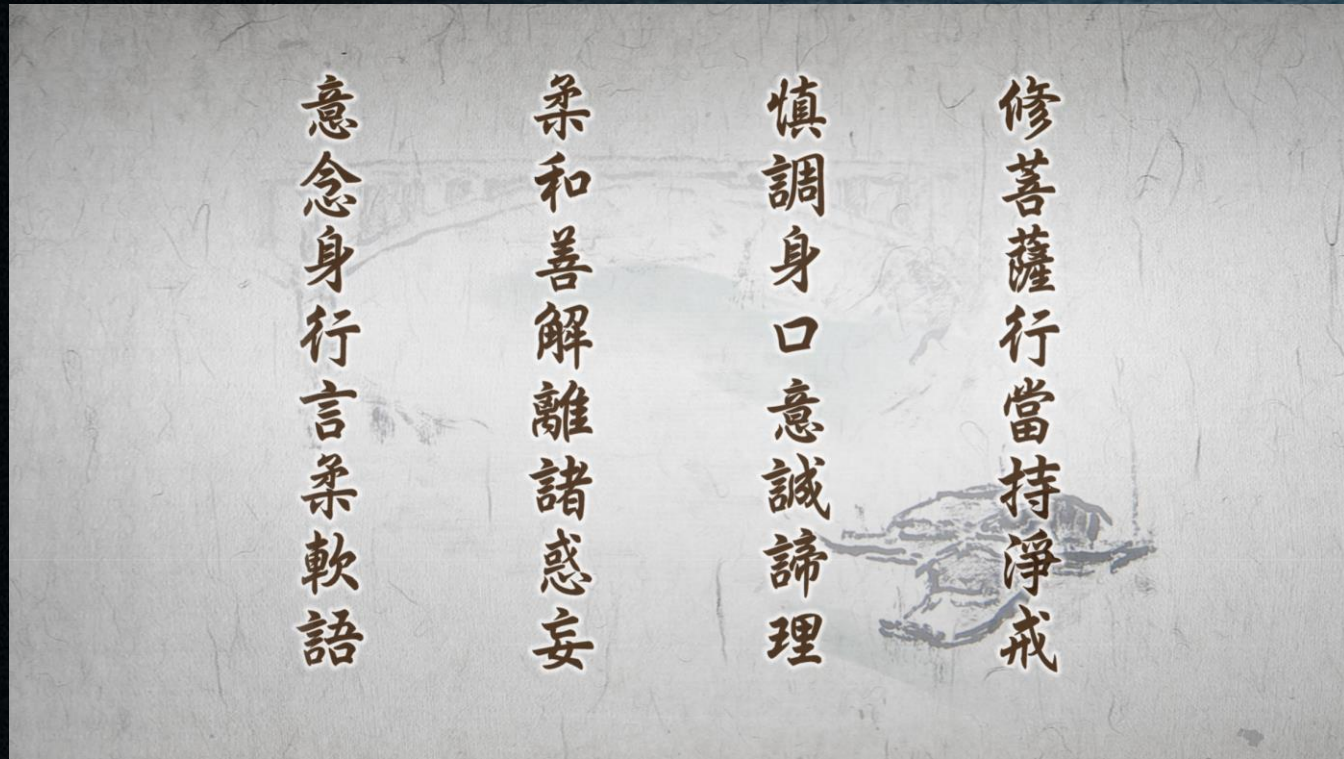
執作家事

修菩薩行當持淨戒

慎調身口意誠諦理

柔和善解離諸惑妄

意念身行言柔軟語



要做到柔和善解
離諸惑妄，意念
身行言柔軟語，
源頭是修菩薩行
持淨戒調身口意



用心阿，多了解啊！修行，修菩薩行，這是我們人人修行者所發的心願。我們既然要修行，除自利，當然我們也期待兼利他人。對自己的發心立願，那就是弘誓大願，度盡一切眾生。而我們自己的身行若沒修，無法做人的典範，要如何去度眾生呢？所以我們一定要修持淨戒。淨戒就是戒、定、慧，我們要好好修持住。



而這**戒定慧**，就是從**身口意業**，有這身體，我們的意念一動，身體所表達的，**身有殺、盜、淫、妄、酒**，這都是我們身體所做的。那**口**呢？就有**惡言、綺語、兩舌、妄言**。而我們的心就有**貪、瞋、癡、慢、疑**，有很多，都是我們的心開始一動，我們的身體就開始動作。身體的動作，**口頭上開口動舌**，有多少業合成啊！這就是叫做**造業**。

明明我們也是在做好事，在這大團體中，大家互相勉勵，互相鞭策，這是最好的一個修行團體。有時候一個習氣，開口沒注意，平時我們過去的習氣就是如此。所以我們的開口動舌，看到一群人的行為，眼睛看到，不合我們的意，口頭就是惡言，要不然就是兩舌。這樣對人就在團體裡讓人覺得：某某人不是很發心嗎？為何待人接物這麼的不圓融呢？這就我們是眾生平時的缺點。眾生的缺點，我們應該能夠修。在眾生群中好修行，若能這樣，修行並沒什麼困難。

我們應該常常提高警覺。既然發心要修行，在人群中我們要如何與人能夠很圓融。別人的習氣，我們若有機會再與他「同事度」。再來跟他說，「你哪一天的態度，感覺你在對誰。平心而論，對方說的這些話也沒什麼不對啊，何必你要用這樣的聲色待人呢？」用朋友的態度，這種利行、同事、愛語，這都是我們平時能夠付出的，這叫做布施。在大團體中行「四攝法」，是如此簡單，我們要如何來度人。

四種影響他人的做法(四攝法)

布施

- 財施，給人物質、財貨，對方若需要財就財施
- 法施，給人方法、觀念，對方若需要法就法施
- 無畏施，給人安心，不害怕，對方若需要無畏就無畏施

愛語

- 依據對方的喜好與特性，及當下時空的表現給予讚美
- 說好話，多說讚美人、支持人、感謝人、安慰人的話
- 說好話要說到讓他感受到你的溫暖與善意

利行

- 只要對眾生有利的，我就去做，做就對了
- 只要能讓事情順利進展的，我就去做
- 注意自己的身口意，保持都對大家有利的言行與意念

同事

- 心行平等，打從心底相信，遵循，眾生平等
- 表現出平等的態度、樣子與做法
- 有福同享，共創雙贏，大家都是一家人

我們身體要好好修行，舉止動作無不都是人看到的典範，人家就會覺得：修行很了不起，打從內心的尊重修行人，你能夠你的態度入他的心，這樣就是布施了。

面目無瞋是布施
捨身投虎是布施
割肉餵鷹是布施
好好修行是布施



面上無瞋是供養，
口裏無瞋出妙香；
心上無瞋無價寶，
不斷不滅是真常。

讓他無法修行，同時與人結不好的緣，這樣我們與他同修，我們也是失責了。我們自己修行好，也期待對方修行好，這叫做「利行」。

我好他好是利行
自利利他是利行
帶動他人是利行
提攜他人是利行



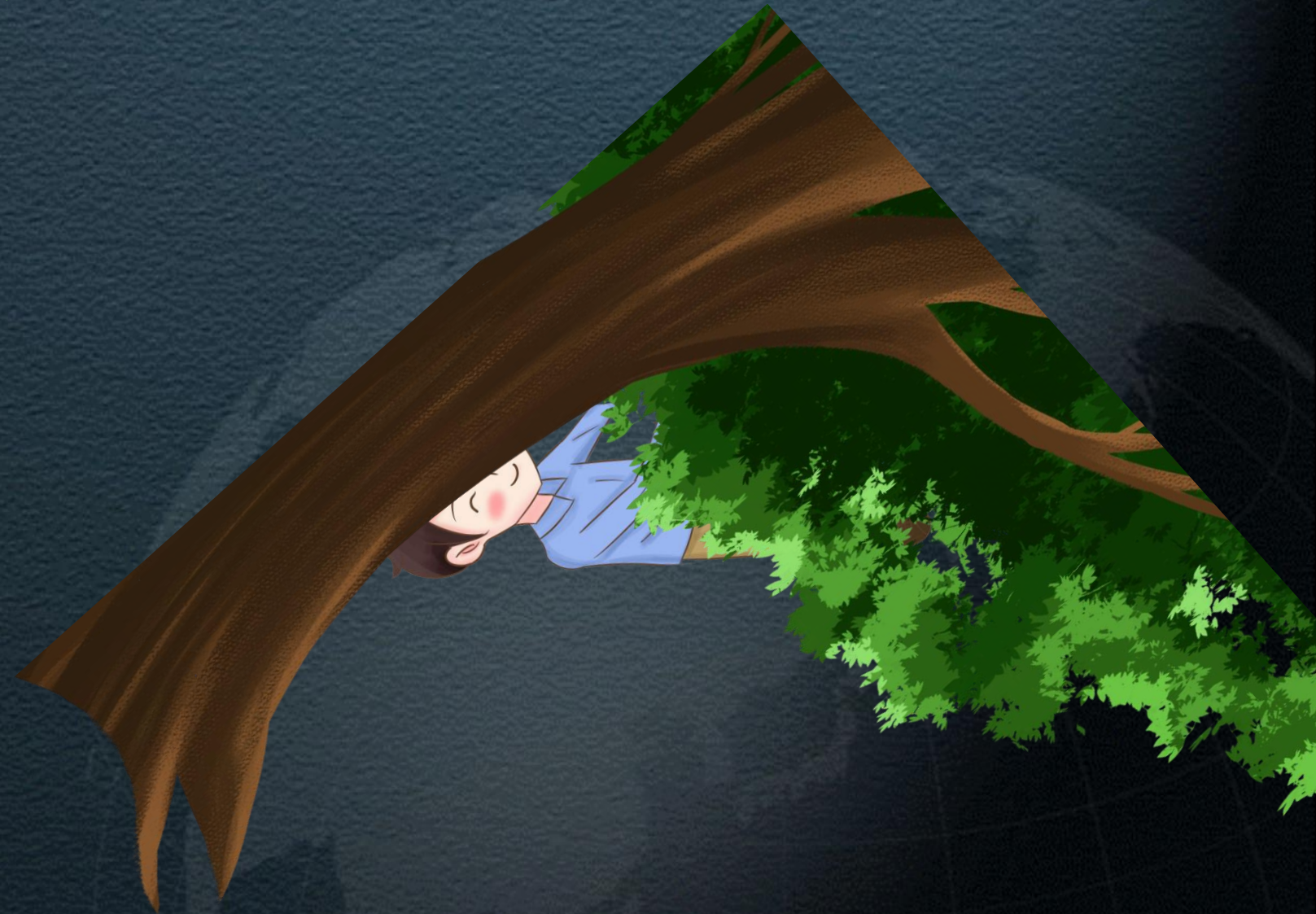
幫助團隊中的弱者是我們的責任

你要「利行」他，當然開口動舌就要「愛語」。我們要用我們的柔言愛語來和他說話，我們說的話，他會聽得進去，這種愛語。在「同事」當中，這就是在度眾生，所以這叫修行。要不然我們在發願時「眾生無邊誓願度」，在我們旁邊，我們的周圍，我們的同修者，我們都不願意去度了，是要如何「眾生無邊誓願度」呢？所以我們要先從我們自己的心調起，然後想辦法來利益在我們周圍群眾中。這樣無時不在四攝法中；布施、利行、愛語、同事，這就是我們修行，而且是叫做修菩薩行。菩薩行我們時時都做得到。

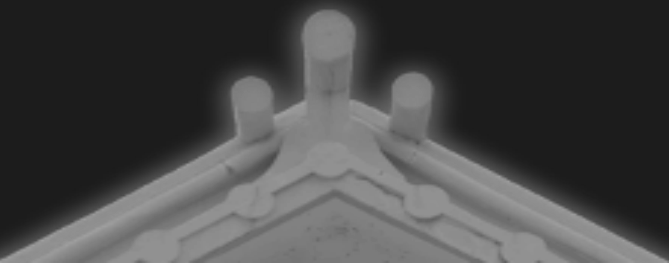
古人一句說這樣說：「誠之至，金石能開。」我們若很誠意，讓你說心再硬的人，再頑固如鐵的人，我們也能夠讓他頑石點頭，這就要靠我們的誠意。誠意是我們平時培養出來，有誠意的心，你才能道理通達入心，這很重要，請大家要小心。

「柔和善解離諸惑妄」，我們培養我們自己的心意，身口意讓人感覺到的就是柔和善解。修行就是要改變，過去我們的習氣如何不好，我們的態度如何的差。但是修行之後，這「柔和善解」不能沒有，要「離諸惑妄」。我們在人間就是這樣執著，「這是我的人」，「這是我的孩子」，「這是…」等等，都是很執著，就會偏私。

孝順又熱愛景觀的孩子在
畢業後一個月，工作時被
大樹壓到，回生乏術。



	色	受	想	行	識
A1 正確	人家做出傷害你的事	不舒服 痛苦/心疼	普天三無 戒定慧/因緣	原諒他/安慰他 說柔軟語/善解	清淨 輕安自在
說明			平時如法修持 (有修練反應)	行深般若 (理性的行為)	淨因善緣慧命 (有善業種子)
A2 錯誤	人家做出傷害你的事	不舒服 痛苦/心疼	付出代價 納命來(報仇)	告他/罵他 殺他/辱他	煩惱/執著/惑 懊惱/悔恨/妄
說明			受緣愛 (依本能反應)	愛緣取 (情緒化的行為)	取緣有 (有惡業種子)





五根
五塵
五識

薰法香
筆記

雲端

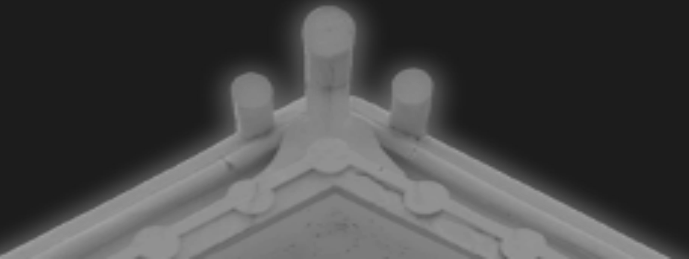
1 2 因緣

無明 行 識 名色

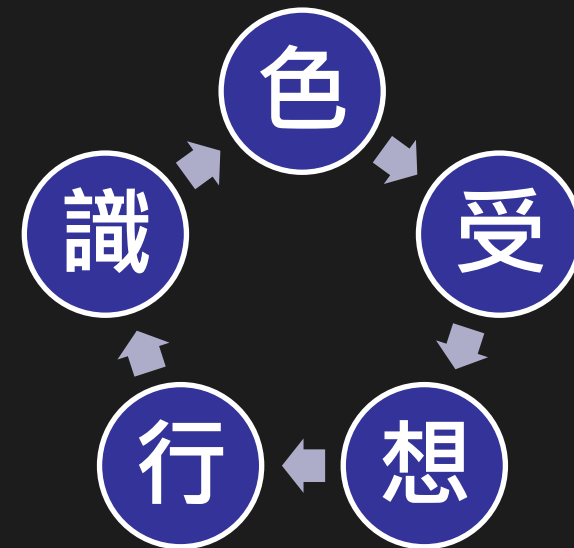
六入 觸 受 愛

取 有 生 老死

P 442



1 2 因緣

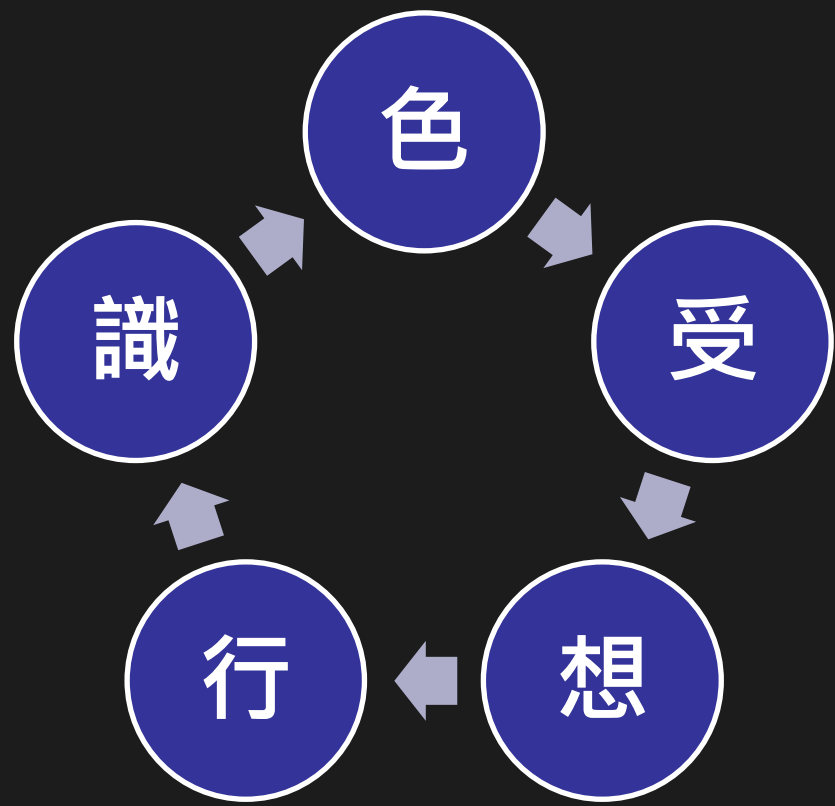


無明 行 識 名色

六入 觸 受 愛

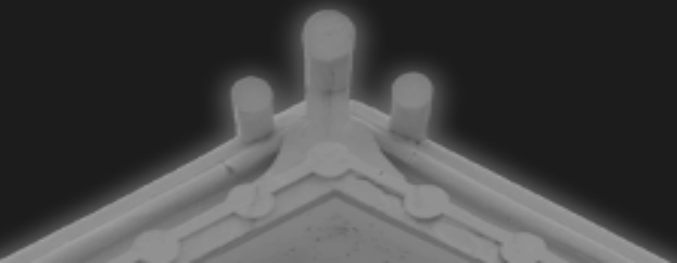
取 有 生 老死

從受把它破掉

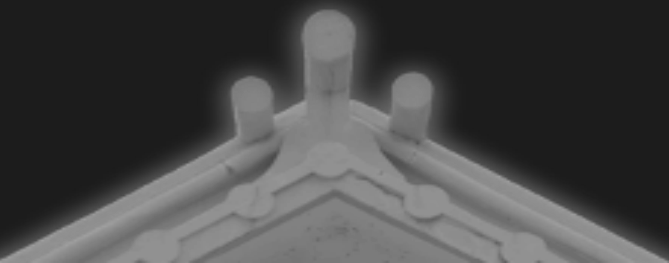


1 2 因緣

無明 行 識 名色
 六入 觸 受 愛
 取 有 生 老死



	色	受	想	行	識
A1 正確	人家做出傷害你的事	不舒服 痛苦/心疼	普天三無 戒定慧/因緣	原諒他/安慰他 說柔軟語/善解	清淨 輕安自在
說明		用智慧來看外面的塵境	平時如法修持 (有修練反應)	行深般若 (理性的行為)	淨因善緣慧命 (有善業種子)
A2 錯誤	人家做出傷害你的事	不舒服 痛苦/心疼	付出代價 納命來(報仇)	告他/罵他 殺他/辱他	煩惱/執著 懊惱/悔恨
說明		看到喜愛東西趕緊提起警覺	受緣愛 (依本能反應)	愛緣取 (情緒化的行為)	取緣有 (有惡業種子)



又以軟語

若如我子

長者有智

漸令入出

經二十年

執作家事

又以軟語

若如我子：

喻為相似佛子

以誘引之

本是親生之子

曰若

曰如

相似之意



則人之貧富貴賤

唯業是定

雖慈如至親

不能一時一毫

可移易於愛子

達乎此

凡不安命者

非愚則妄矣



長者有智

漸令入出

入出：

喻自行、教人

漸令入出：

即長行所說

心相體信

入出無難



此即說方等教

讚歎大乘褒揚圓教

漸使趣入樂大乘法

糾正不偏

斥其守小不向大

漸令趨正向大

經二十年

繼說般若教

漸令進入大乘空理

而自利名入

然後以此轉教菩薩

而利他名出

前後約經

二十二年之久



執作家事：

此不同以前除界內

見思糞穢之事

是居二乘無學位

而說大乘之法

亦即指

弘法利生之事

及與菩薩同斷界外

邪見別惑之事



所以「執作家事」，「此不同以前除界內見思冀穢之事」。界內就是我們自己修行，我們自己的範圍內。佛陀的正教，我們自己有時也會偏了。所以我們自己對自己的教法，我們要好好正知、正見，不要差之毫釐，就會偏了，我們的煩惱就會一直產生。所以我們平時就要「除界內見思冀穢」。有人就說：「師父只有說這樣，其實還有，怎麼不教我們念佛？教我們念佛，最後就會有佛來接引我們。」

其實每天佛都來接引我們，哪有什麼時候是「最後」呢？我們每天都是最後，每天佛都在接引我們，每天我們都是在佛的心，都在接引他人，何必要……。所以我們應該要好好學佛，要正知正見，這就是「二乘無學位」。因為「無學」就是到很透徹了解了，斷界內的糞穢。就是說斷除了煩惱，種種煩惱都斷除了，這就是「無學」。「無學」就是說，佛陀所要教的，我全都了解了，道理瞭解了，而且這就是大乘法，我都知道。

「亦指弘法利生」。我不只是知道，我也會去弘法。弘法是弘法，就是去說一說，但是他不願意投入，會說，不會做這種的「弘法利生」。「及菩薩同斷界外邪見」，界外的邪見，就是表示外面的外道教種種偏差，我們也全都了解了。這就是在修大乘法，了解了，我全都了解，我也會說給他人聽，但是我沒辦法做到，我不肯入人群去攀緣。我入人群只是「如是我聞」，但是，我不要「如是造作」。他這就只是聽後了解了，會說，這樣而已。

總而言之，這「二十年」，就是完全在說聲聞、緣覺，修在全都聽懂，也了解了，但是無法身體力行。佛陀要的是要我們身體力行，這樣我們才有辦法真正斷煩惱。希望人人學佛要學菩薩行，要持最清淨，完全到「柔和善解離諸惑妄」，這樣才是真修行者。要時時多用心啊！



願作上人的助教，廣傳靜思妙蓮華

感恩

Thank You

奈普敦智慧平台

<https://www.neptune-it.com/>