

薰法安心讀書會



薰法香心得

《靜思妙蓮華》如來出世 如大雲起
880集-20150314開示



高明智(惟智)

2021年10月14日

〔法華經

藥草喻品第五〕

迦葉當知

如來亦復如是

出現於世

如大雲起

佛陀權教善戒

近趣人天

若作遠緣深敬

低頭舉手

若作福慧所行

是菩薩道

遠趣寶所六度

理事等法

如來出現於世譬
如大雲，喻佛陀
的身教言教，普
遍施於眾生菩薩
道的大乘實法

佛陀權教善戒
近趣人天
若作遠緣深敬
低頭舉手
若作福慧所行
是菩薩道
遠趣寶所六度
理事等法



佛陀慈悲，人間施教，為一大事因緣來開示，盼望眾生能夠悟入。佛陀要設用種種教法，開頭就以權教善戒，用十善、五戒來教育眾生，希望人人在人間行善。行善，佛陀就說，造福業，得福果，生天堂。這是人人所祈求，人人都求能求福得福，所以佛陀順眾生根機說善法，十善法，能生天堂享受天福。而對一般人，就跟大家說，持五持，做人要守倫理道德。在倫理中，要知道孝順父母，敬重師長，感眾生因，為眾生付出與愛。上求道理，要學，下化眾生，對普遍的人要教。古時候的人就已經開始，十年寒窗，就是為了要求得理入心，能夠出人頭地，能夠為人間再去教育。

孔夫子也是這樣，以他的學識要來教育讓更多人能了解道理。總而言之，自古以來，賢達的人士無不都是用心學道，所說的學道，那就是道理。這個道理我們要很清楚，讓我們瞭解佛陀更加密切來教育我們。道理，不只是人倫道德，還要再了解天地之間奧妙的道理，很多的無常。這時候不就是地震嗎？這地震震度很大，大家能這樣安然自在坐著，有沒有害怕驚？（答：沒有），應該沒有害怕，也有受驚嚇。突然之間的地大不調，所以能平安過去，感恩啊！感恩一時天地之間地大不調，震動，讓我們知道平時的平安，我們就要用感恩心。

「若作遠緣深敬低頭舉手」。有的人，我們入人群去結善緣，佛陀來來回回人間，無非就是在人間結善緣，有的人此生雖然無法發大心、立大願，發心修行，最起碼也能與佛結緣，聽法，歡喜信受。雖然離佛很遠，卻也是見聞，見到佛，雖然他沒發心進來修行，但是他見聞歡喜，光是聽，他也歡喜，這就是作遠緣。雖然不是身體力行，卻是這因緣種子已下在心田裡，起了一分恭敬心，或者是起那分隨喜的功德心。

就像佛陀在過去無量數劫《法華經》裡，之後也會說到的常不輕菩薩。當佛還沒有成佛的以前以前，在修行中，就培養這念心，恭敬心，恭敬一切眾生的心。不論人家如何罵，人家如何追，要打他，他還是跑得遠遠的，回過頭來，合掌或者是頂禮，也是口頭上說「我不敢輕視你，因為你未來也會成佛。」這就是遠緣，類似這樣的，就是很遠很遠的緣，也能結一分好緣，無央數劫，與無量數的眾生結緣。

所以在二千多年前，出現在人間，佛陀修行成佛，就是遠緣，無量數劫以前不斷不斷遠緣深敬。我們對一切眾生，我們要深心敬仰，打從我們內心深處尊重他。眾生人人本具佛性，不論現在是如何的偏見、惡言。但是，總有一天，或者是未來世中，他也會遇到有緣人度化，他也能修行。同樣他也有成佛的可能，因為人人本具佛性，我們若這樣想，對人，我們都深心恭敬。

「若作福慧所行是菩薩道」。我們若能對發心的人、有緣人，在我們身邊，在我們面前，我們就要用心接引，好好地大家在人群中福慧雙修。在人群中結善緣，在人群中，能夠學智慧成長，這叫做菩薩道。

「遠趣寶所六度」，當然，不論是修人間行，十善五戒，或者是我們遠遠當中與大家結一念好緣。慢慢地，聲音他聽得進去，慢慢地就能緣這境界來接受佛法。這種，我們低頭舉手，用我們身體力行，殷實來身教，來教育，造福人間，讓人人內心能富足，富有愛心，這就是作未來度化的因緣。若是在我們的面前，真的是因緣成熟了，我們彼此之間互相契合，知道菩薩道很遠，很遠，要走的這條菩薩道，真的很遠。我們向前直走，對的路、實的路，我們要向前直走，運用六度。

運用六度——布施、持戒、忍辱、精進、禪定、智慧，這六種的方法，哪怕很遠的道路，我們為了到達我們的目的地，我們的目的地就是成佛，我們的目的地就是回歸我們清淨如來的本性。若能夠這樣，理事能會合，回歸我們真如法性來，這就是佛陀來人間的目的，所以我們要用心。佛陀來人間度化眾生，他有次序，從十善五戒，從「苦集滅道」，「十二因緣」與「六度萬行」，這樣次第次第來教育，所以我們用心接受。

上人手札重點複習

權教：種種善巧方便教法(相對於真實法)

善：十善(升天堂)

戒：五戒(在人間)

近趣：近的來說就是要趨向(近的，容易到的)

人天：人間與天堂

若作：如果做

遠緣：很遠很遠的緣(遠意指長遠，很久很久以前)

深敬：很深的敬意

低頭：表示尊敬的意思(經文有或復小低頭)

舉手：表示尊敬的意思(舉手合十)

福慧所行：福慧雙修。福是修慈悲，給予眾生快樂，拔除眾生苦難。慧是修智慧，懂得分辨是非道理，以平等心對待眾生。

菩薩道：在人群中結善緣，在人群中，能夠學智慧成長，自覺覺他叫做菩薩道。

遠趣：遠的來說就是要趨向(遠的，不容易到的)

寶所：成佛的地方就寶所

六度：布施、持戒、忍辱、精進、禪定、智慧，這六種的方法

理事等法：理事能會合，回歸我們真如法性。(包括理解學佛的次第)

〔法華經

藥草喻品第五〕

雖一地所生

一雨所潤

而諸草木

各有差別

〔法華經

藥草喻品第五〕

迦葉當知

如來亦復如是

出現於世

如大雲起



迦葉當知

如來亦復如是：

警眾聞法入心信解

勤修體會佛覺觀

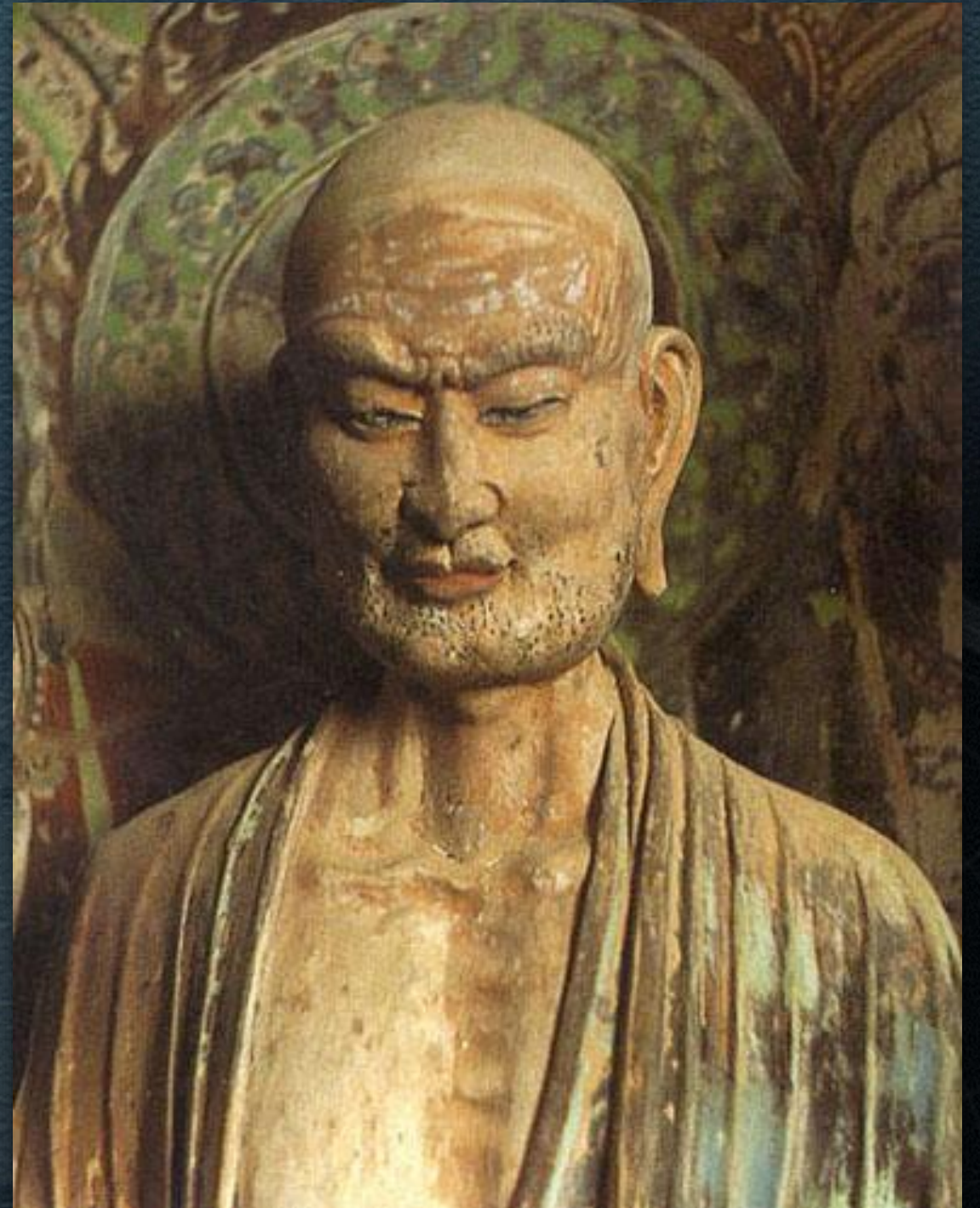
前約喻說

此乃法合

所以再喚：「迦葉啊，你要知道。」「當知」，你應該要知道。叫迦葉一人，就是代表叫所有的大眾，大家聽法真正要入心信解，這就是在勸大家要勤修。修行要把握時間，不要讓時間受種種的困擾來擾動我們的心，我們應該要體會佛的覺觀。我們既然要聽佛的教法，這個法，我們要去體會佛當初說這個法，他的心情、他覺悟的境界、他的觀念。在這個法中的精神，我們應該要徹底了解。所以要體會佛的覺觀，我們要很勤，殷勤用心來修行，用心體會，接受這個法。這個法，是真正要入我們的心，心版裡去。所以才有辦法思考，當初佛陀說這些法，他是用什麼心意？他的心，覺性，所體會的是什麼？我們應該要更深入體會佛的心境，他的覺悟，那個觀境界的智慧。所以我們應該要很用心。

一句「**迦葉當知**」，蘊含多少佛陀的慇懃教誨，上面的文是上人開示。

與其說是佛陀的聲聲呼喚，不如說是上人的聲聲呼喚。上人對弟子與佛陀對弟子的心情是一模一樣的。



這也就是要說，前面的譬喻說，現在與法就要契合。前面譬喻三界如火宅，苦啊、苦啊，苦不堪啊！在這火宅中，眾生的無明就如那一群懵懂的孩子在玩火。這是長者看到這些孩子，不懂得珍惜大宅，不懂得珍惜本具的寶藏，只是在那裡，不懂得好好利用。卻是在那裡玩，非常懵懂，荒唐在其中。所以，要如何把他們叫出來？叫也叫不出來，所以以眾生的欲心，外面設欲的境界來誘引出來，這是〈譬喻品〉。

再者，〈信解品〉，要讓你相信，他也再次譬喻，這個譬喻，就不是佛陀譬喻了，是迦葉尊者等四位大弟子來代替大眾來描述，人人隨佛出家，所接受的法，他們所體會到的。以聲入耳聞解法，只是這樣而已，還未到達體會佛的心意。所以，他們就只是知道佛陀要來度我們，就是要度化我們清淨內心，去除煩惱，了脫生死，他們就是停滯在這裡。或者是緣覺，知道因緣法，一切因緣果報。因緣果報就是他們學法的一條道路，要如何斷除再生三界，這個心態、生死？他們就只是了解到這裡。但是他們還沒有發大心，入人群度眾生，所以他們就用「窮子」譬喻，用貧窮子來譬喻。

出現於世

如大雲起：

佛現雲起

事理相類

今世後世如實知之

我是一切知者

一切見者、知道者

開道者、說道者

所以「今世後世，如實知之」。佛陀他所了解的法，其實讓我們講一世、兩世，三五世都說不完。所以在經文中，「我是一切知者，一切見者，知道者，開道者，說道者。」在經文中，我們所看到。佛陀自己要讓大家知道，「你們要相信，相信佛出現人間的因緣，不是很容易。佛陀出現人間，就是要累積無量數劫的時間，所累積的功德，在人群中造福，在人群中累積智慧，所以成為一切知者。天地萬物，沒有一項是佛所不知。

」

佛陀自己也說：「我是一切知者，一切見者」。因為累生累世不斷不斷，無數生世，所看的很多，所知的很多，一切一切累積，所以是「知道者」。不只是知道而已，還知道這條路要如何走，所以叫做「知道者」。「開道者」，又是開道，知道這個方向到那個地方，這條路應該如何走，「開道者」。

所以是「一切知者」，就是包含人類與社會的階級觀念，他要去探討。他的求知欲很大，所以他要去探討，走出一條路來，所以他去修行，修行也叫做修道，走出一條路來。這條路如何走過來，怎樣的心態？靜下來，將一切的欲念煩惱放下了，一心行道。他要如何去開出一條路來？他專心，定靜，定而靜，將心定下來、靜下來，所以他終於發覺了與天體合一。所以他能回歸芸芸眾生的生活中來說法，「苦集滅道」。已經開出了這條路，「大家來走吧！」再回頭來度眾生。這就是佛陀他的智慧，他的觀念，他把路已經開通了。現在就要告訴我們，「你照這樣的路走就對了。」所以是「開道者，說道者」。這條路是他開的，所以他講這個道理讓我們走。

爾時

世尊告摩訶迦葉

及諸大弟子

善哉善哉

迦葉善說

如來真實功德

誠如所言

〔法華經

藥草喻品第五〕

如來復有無量無邊

阿僧祇功德

汝等若於無量億劫

說不能盡

合前文：

迦葉當知

如來是諸法之王

若有所說

皆不虛也

即法王出世譬

亦合佛身輪施

藥草喻品經文

爾時世尊。告摩訶迦葉及諸大弟子。善哉善哉。迦葉善說如來真實功德。誠如所言。如來復有無量無邊阿僧祇功德。汝等若於無量億劫說不能盡。迦葉當知。如來是諸法之王。若有所說。皆不虛也。於一切法。以智方便而演說之。其所說法。皆悉到於一切智地。如來觀知一切諸法之所歸趣。亦知一切眾生深心所行。通達無礙。又於諸法究盡明了。示諸眾生一切智慧。


迦葉。譬如三千大千世界山川谿谷土地。
所生卉木叢林及諸藥草。種類若干。名色各異。
密雲彌布。遍覆三千大千世界。
一時等澍。其澤普洽。卉木叢林及諸藥草。
小根小莖小枝小葉。中根中莖中枝中葉。大根大
莖大枝大葉。諸樹大小。隨上中下。各有所受。
一雲所雨。稱其種性而得生長。華果敷實。
雖一地所生。一雨所潤。而諸草木各有差別。
迦葉當知。如來亦復如是。出現於世。如大雲起

A stylized illustration of a landscape. The sky is dark blue with a bright yellow sun in the top left corner, emitting rays. There are several white, fluffy clouds. A large green tree with a brown trunk is on the right side. The ground is a mix of yellow and orange tones, with a blue river flowing through it. Various green plants and bushes are scattered throughout the scene.

譬如三千大千世界山川谿谷土地



所生卉木叢林及諸藥草。種類若干。名色各異



密雲彌布。遍覆三千大千世界

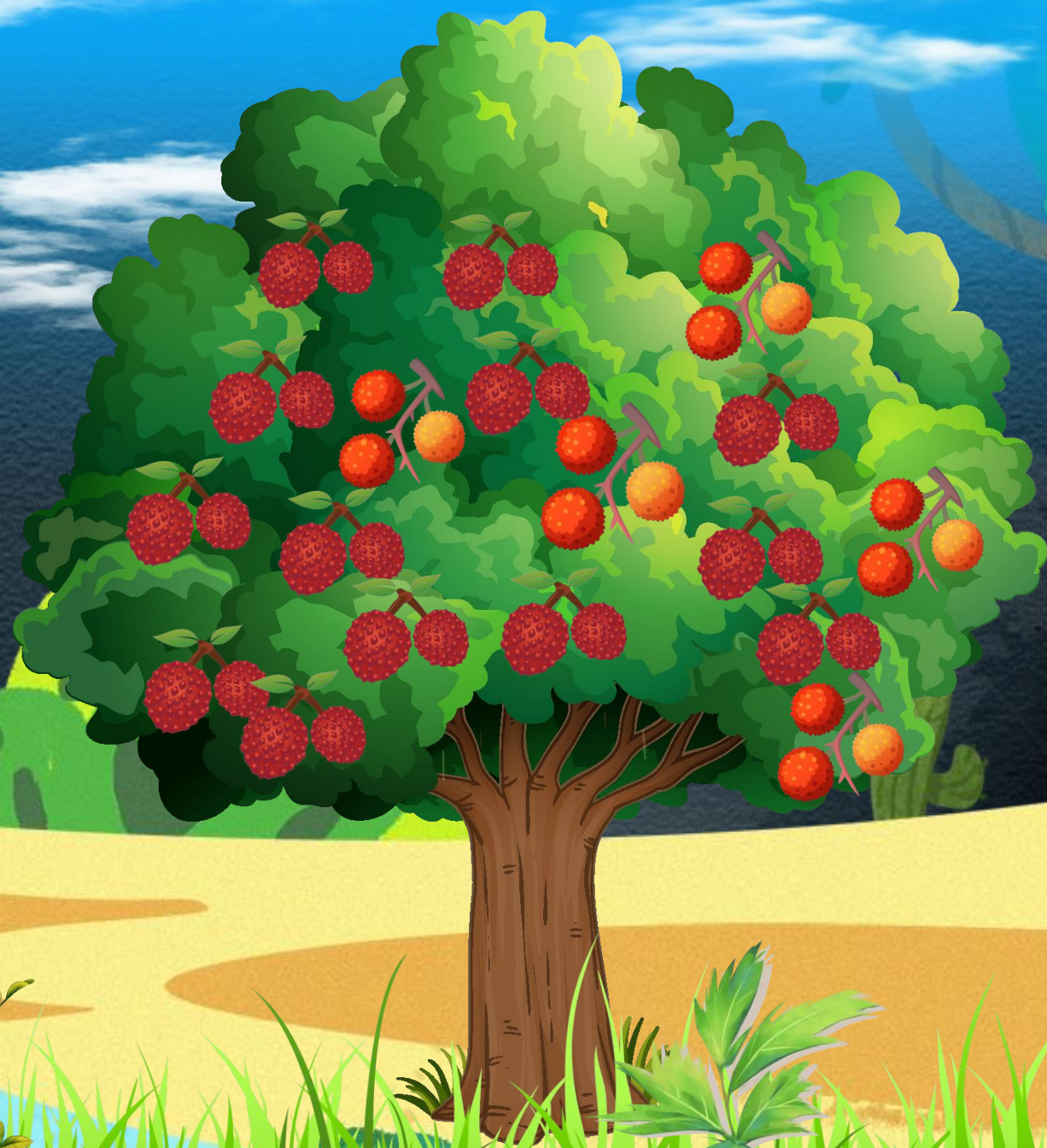


一時等澍。其澤普洽。卉木叢林及諸藥草

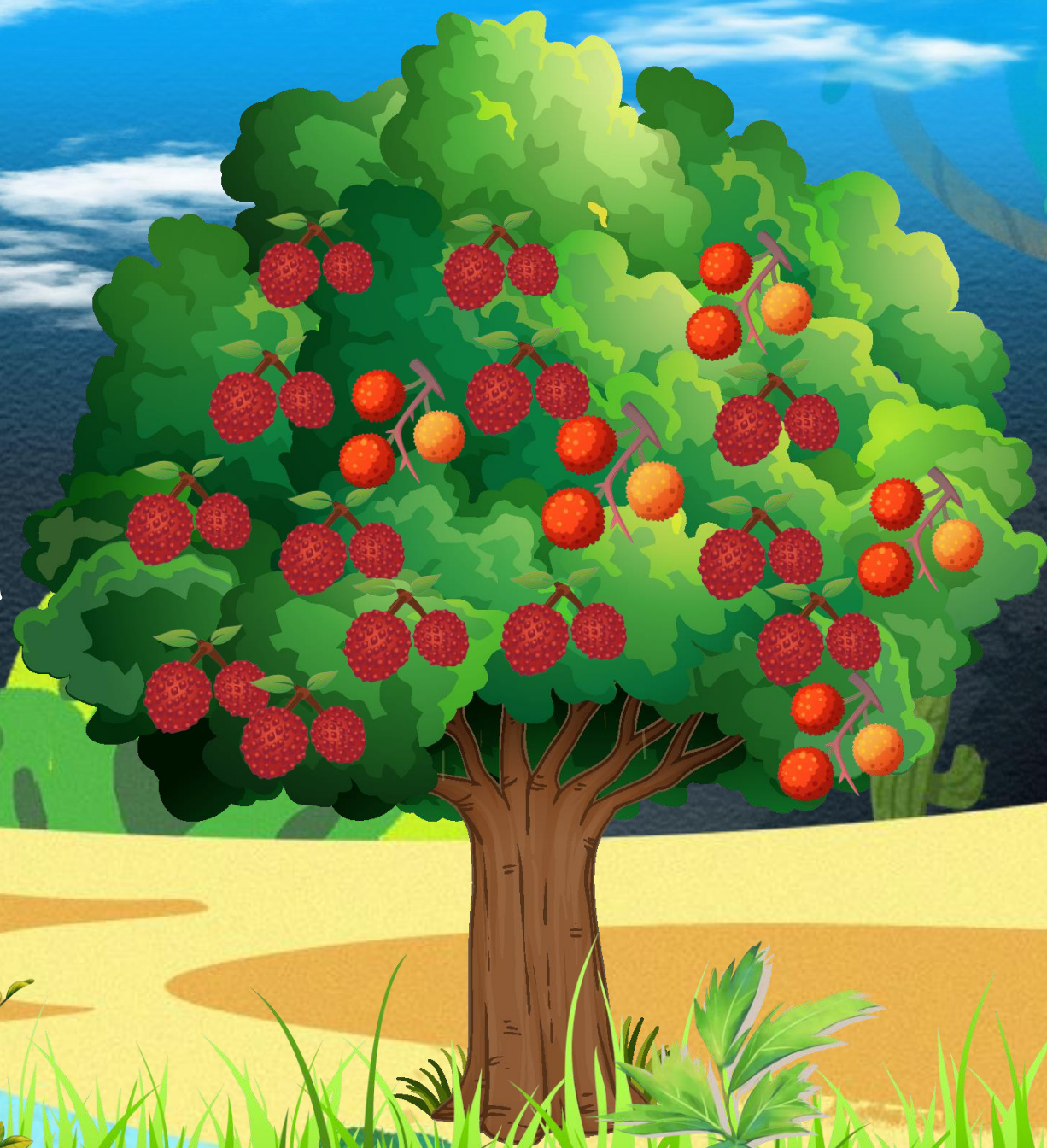


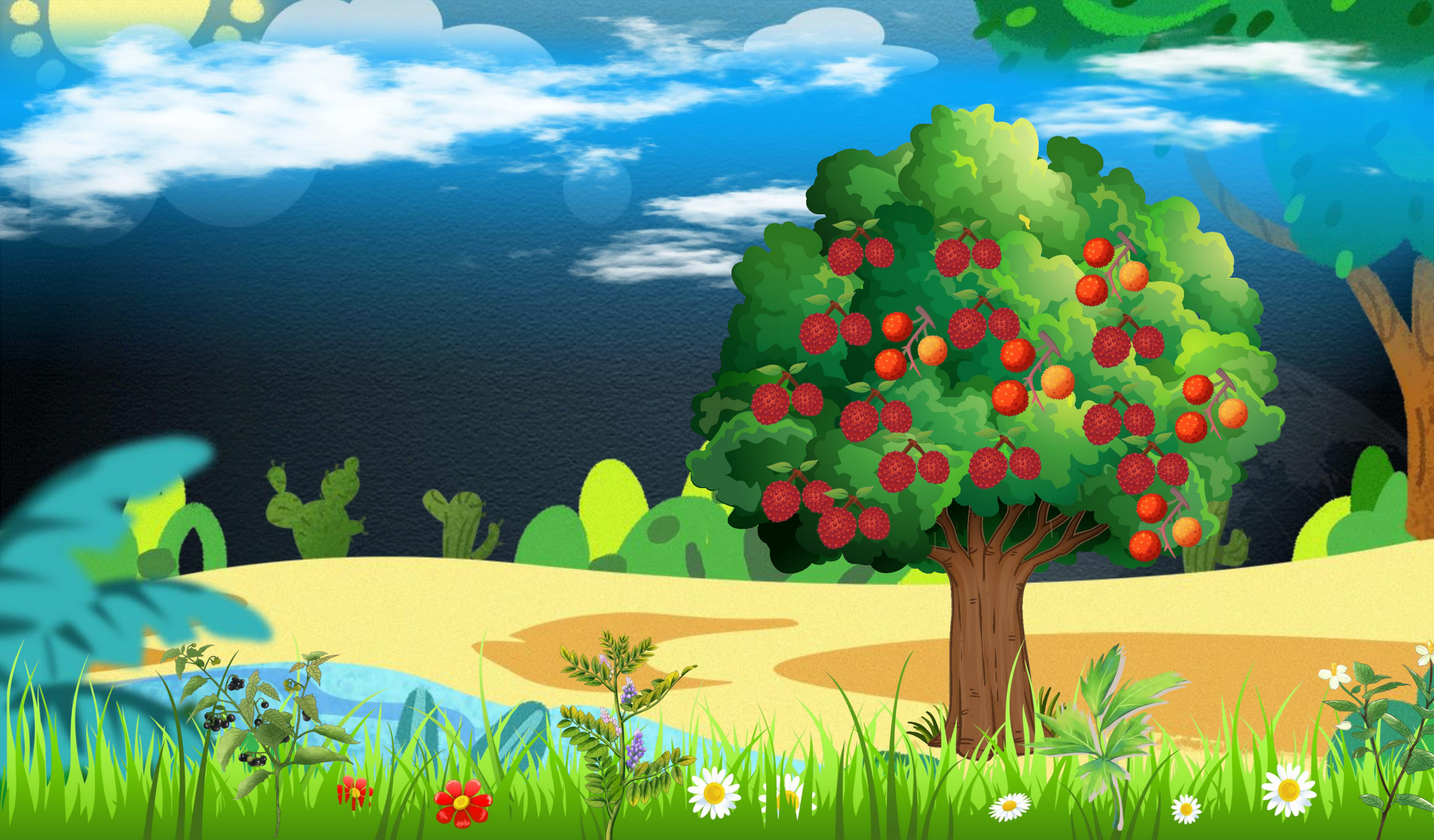
小根小莖小枝小葉。
中根中莖中枝中葉。
大根大莖大枝大葉。
諸樹大小。隨上中下。
各有所受。

一雲所雨。稱其種性。
而得生長。華果敷實。
雖一地所生。一雨所潤。
。而諸草木各有差別。



譬如三千大千世界山川谿谷土地。
所生卉木叢林及諸藥草。種類若干。名色各異。
密雲彌布。遍覆三千大千世界。
一時等澍。其澤普洽。卉木叢林及諸藥草。
小根小莖小枝小葉。中根中莖中枝中葉。大根大莖
大枝大葉。諸樹大小。隨上中下。各有所受。
一雲所雨。稱其種性而得生長。華果敷實。雖一地
所生。一雨所潤。而諸草木各有差別。





所以說「迦葉當知：如來亦復如是，出現於世，如大雲起」。這段文一直就是要讓大家，聽法者人人體會。所以，「迦葉，你要知道如來是諸法之王，若有所說，皆不虛也。」這是佛陀再自我證明，你們大家要相信，相信我所說的話，大家要相信，這是佛陀再次要讓他的弟子大家要信解，大家要很勤修體會，體會佛陀的本懷。所以「若有所說，皆不虛也」。當然，佛陀已經離我們二千多年了，法留到現在，我們要按照佛所說的道去實行，我們一定要相信，要信解佛所說的法。所以，這個法，我們用在我們的日常生活中，我們要相信佛他是法中之王，出世間就是要來教導眾生。

佛陀權教善戒

近趣人天

若作遠緣深敬

低頭舉手

若作福慧所行

是菩薩道

遠趣寶所六度

理事等法

所以我們要用佛法，聽入心來。我們既然相信人人本具佛性，佛陀出現人間，這種佛的身輪，身輪來人間，就如雲雨一樣。時候到了，佛陀現身人間說法，用他的口出聲，說這個道理。用他的身體力行，在僧群中，與他的弟子的生活都一樣。同樣也是要沿門托鉢，同樣要大家共同會集，不斷說法，這就是佛陀來人間的目標。佛陀他就如在高空的雲雨，「一雨所潤」，但是我們大地眾生根機差別。所以我們要時時用心，用「大根大莖大枝大葉」來接受雲雨，就是我們要用大根器來接受佛的教法。發大心、立大願，入人群中去廣度芸芸眾生。所以我們要時時多用心啊！

願作上人的助教，廣傳靜思妙蓮華

感恩

Thank You

奈普敦智慧平台

<https://www.neptune-it.com/>