

薰法安心
讀書會



薰法香心得

《靜思妙蓮華》分身遣使 問訊世尊
1289集-20160928開示

高明智(惟智)

2023年5月28日



是時

諸佛各在寶樹下

坐師子座

皆遣侍者

問訊釋迦牟尼佛

各齎寶華滿掬

而告之言

"to pay respect to Sakyamuni Buddha"



各齋寶華滿掬

分身釋迦

理論則是一人

約跡則分彼此

既分賓主

故各遣侍者

持華申敬意

問病惱為辭者

從世儀規

"They asked if He had any ailments or worries"

今日聞法心得

- ◆ 一方一動，八方齊動；一光已照，八方皆照。這是表示我們佛法，一理通，就萬理徹。
- ◆ 道理本來就是用在事相上。
- ◆ 歸納到佛智，回歸到人人的真如本性，與我們的本覺契合過來，法回歸我們的本性來。
- ◆ 法要從內心啟動，內心有這分的愛心，從悲啟智。
- ◆ 知分身不必皆名釋迦，我在異國更有異名

了解，我們世間本來就要有禮節。釋迦牟尼佛已經號召，所有的分身佛，都各集一處，從東方分身佛開始，這樣紛紛來了。一方一動，八方齊動；一光已照，八方皆照。這是表示我們佛法，一理通，就萬理徹，一項道理知道，應該所有的道理都要了解了。所以，釋迦佛開始將法，開始歸位來了。所以這個地方說「分身釋迦，理論則是一人」，意思就是說，法，在任何人的心裡，接受了佛法，持以應用，無不都是從源頭這個法，道理，這樣去用。人人「一理通，萬理徹」，人人都是一樣，知道方法，就是這樣同樣的方法，同樣去做，這就是道理。

同樣的，針線的道理是這樣，做木工的功夫也是這樣，任何一個人所要學的東西，都有它的道理，道理是功夫，學起來都是一樣。所以說「分身釋迦，理論則是一人」，其實同一個人，分身出去，是釋迦佛所說的法，大家通達道理，再應用，再入人群，再度眾生，所以同樣的道理。



真理都一樣，事相就有分別，事相它有分東、西、南、北，所以，四維，就有分這個方向、地點、人類，到底是誰？就有這樣分，分彼此，是你、是我，我是主人，你是客人，所以自然就有這樣賓主的分別，客人與主人的分別，這都叫做事相。

道理本來就是用在事相上，所以「各遣侍者持華申敬意」。雖然道理是無分別，道理無形無相，大家都能用，既然大家能用，分別在各處。

向佛問安，「有平安嗎？近來好嗎？」世間也是都這樣的禮節。這就是應世，應世間的事情是這樣。尤其是釋迦牟尼佛，他應世間的世壽，大限將至，大限不遠了，已經剩下不久的時間了。這個時間，總是佛陀，釋迦牟尼佛，已經要將他來人間的目的，所要講說的法，一定要沒有留著，要完全暢演本懷，將他內心想要說的話，全都要說出來，來人間一大事因緣，這個目的也是要趕快說出來。

所以該說的，前面從小教，而中教，而大教，次序這樣已經說了，談空說有，全都在前面，一一次序讓我們能夠了解。了解之後，人應該要體會，法入心。現在入心了，大家的心裡有數，過去所說的法，從「四諦」、「十二(因)緣」，一直到現在「六度萬行」，所過程要如何歸納到佛智，回歸到人人的真如本性，與我們的本覺契合過來，法回歸我們的本性來。這樣就借著多寶佛寶塔現前，也是用這樣的形象來表達。

應世大限不遠

到此全無絲毫覆藏

法門萬行

如是體相

即應開近顯遠

此表圓教古今合證

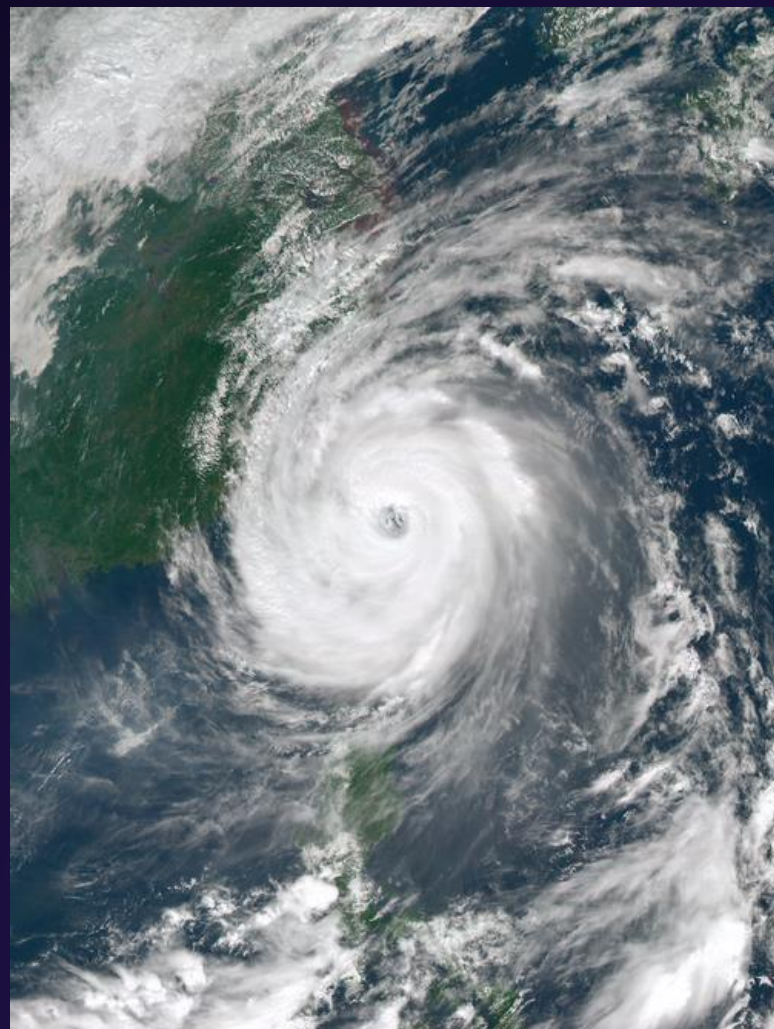
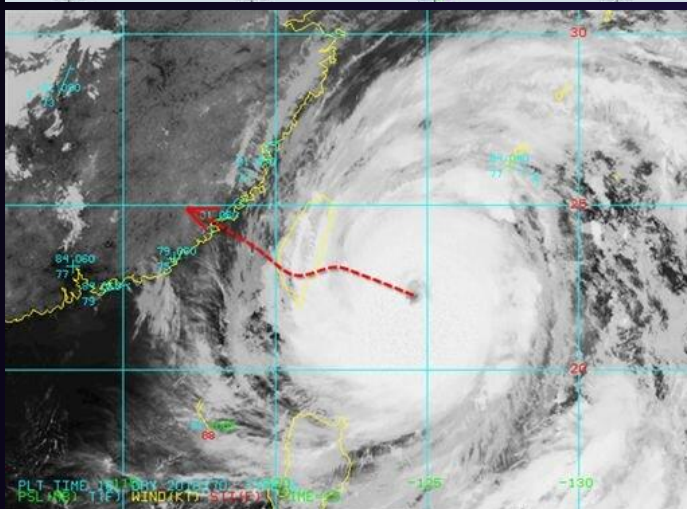
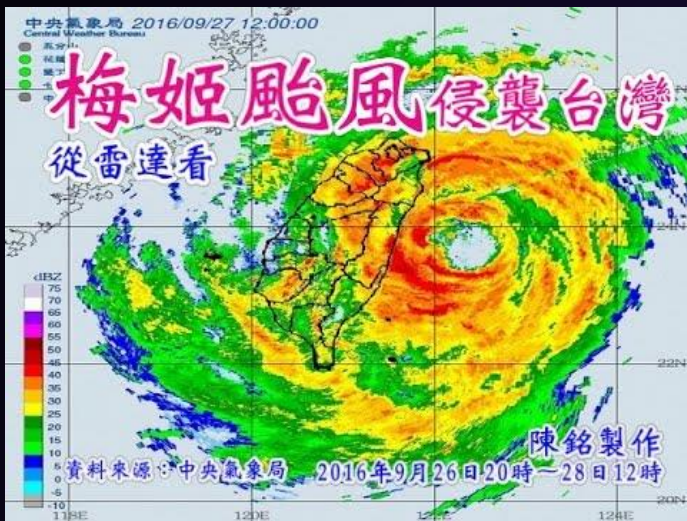
究竟果報

平等大慧如此而已

The ultimate retribution is

梅姬颱風

中央山脈，就好像臺灣的護山神一樣，颱風到了那個地方碰撞到，自然這個完整的颱風的結構，這樣就會散了，所以這樣才開始停下來。



所以說，各各有法，法門是很多種，法要如何去救人？颱風來以前，慈濟人開始每家戶，是弱勢的家庭、老人的地方，就一一去交代、去關心，去準備他們的糧食。光是在花蓮，在宮廟（吉安鄉勝安宮）裡收容著避風雨的人，我們就趕緊去送餐。中午，記得中午的時候風雨很大，原來風雨這麼大，他們也是一樣，中餐要送達，這幾十戶（70多位、近30個家庭）的人在那宮廟中，也就是這樣，不怕風雨，同時也將香積飯送達，怕晚上風雨若較大，無法送餐食來，那就不用這樣簡單泡來吃，都可以。

在颱風的過程中，有多少人負責在社會，不論是警察、消防隊，在做救急、救難的任務的人，都是還是要在這當中，去如何，風雨中還是一樣要救援，要去，這就是也是同樣叫做法。

所以說，法要從內心啟動，內心有這分的愛心，從悲啟智。要慈悲、要勇猛，我們常常會說到「慈悲、勇猛」，就是要有這樣的精神，不顧自己，需要時就是要出門，這就是法。

所以說，佛陀來人間就是要啟發人人本具，人人本來就有的，這分佛性、菩薩心，不忍眾生有苦難，這全都是我們人人本具。若能這個本具這個慈悲、勇猛，若能回歸於人人的本覺真如，這個社會就能很有次序、很祥和。就是因為人的心會脫軌，所以這分力，心力，用錯方向，那就是無明。無明一生，這個力輸出去，那就是破壞，破壞道理、人倫道德，那就造了很多的惡業。

所以佛陀必定需要時時來人間，時時來教化，
啟發人人的心要有菩薩心，要從小乘了解道理，
人間的苦難，讓大家了解因緣果報觀，再開始
啟發人人發大心、立大願，行菩薩道。這是佛
陀這樣四十多年來，所講說的法，到這時候開
始要將法來歸位，分門別類，精準，要很精、
很準，將這個法要很精準放歸位，所以現在就
是需要分身，召集分身佛到來。所以分身佛各
就他的位置。

最近感受到「人的心會脫軌，這分心力，用錯方向，那就是無明。無明一生，這個力輸出去，那就是破壞，破壞道理、人倫道德，那就造了很多的惡業。」

入人群，行菩薩道，才會感受到。自然很想知道解藥是什麼，解藥竟然是：「若能將這個本具的慈悲、勇猛，回歸於人人的本覺真如，這個社會就能很有次序、很祥和。」這句話，只用了慈悲與勇猛，並沒有提到智慧，我覺得在平常以慈修心（見法華經序品），遇到人事問題發一念悲心，不論修慈用悲皆以獅子的勇猛心以對，則成了大慈大悲。以大慈大悲回歸入真如，修行的路，大方向已經對了，這就是得大智慧的一個過程，智慧是果，整個慈悲勇猛的做法與過程也是一種智慧的展現。

但是分身佛他就是要再有傳，所以要來的時候，又有侍者，侍者就是他的代表，代表就向釋迦佛來問訊。這與世間的禮節都一樣，法歸位了，次序也是一樣。所以說，「法門萬行，如是體相」。這個體相就是這樣，我們要很用心，法體就是這樣，要這樣應用，這樣歸位。

大通智勝佛的時代，講說《法華經》，十六王子再覆講，人人心中有願，就是要在每一個世界成佛。那就是要塵點劫以來，各人就是全都勇猛精進，都在有緣的眾生中，生生世世，所以叫做「應開近顯遠」，將方便門開了，顯出了無始以來，真理不變，佛佛道同，這表示「圓教古今合證」。這非常圓滿的教育，這樣來證明。

過去多寶佛是古佛，現在說法的釋迦牟尼佛，所以古今來合證，這個法就是最究竟圓滿的法。所以，「究竟果報」，就是這樣，「平等大慧」，也是這樣，這就是佛佛道同，我們要很用心去體會。

〔法華經 見寶塔品第十一〕

爾時

一一方四百萬億

那由他國土

諸佛如來

遍滿其中

"were filled with those Buddhas and Tathagatas"

是時

諸佛各在寶樹下

坐師子座

皆遣侍者

問訊釋迦牟尼佛

各齎寶華滿掬

而告之言

"to pay respect to Sakyamuni Buddha"

是時

諸佛各在寶樹下

坐師子座：

寶樹：

七寶所成之菩提樹

師子座：

即諸佛說法之法座

寶樹是七寶所成

The trees were comprised of the Seven Treasures

皆遣侍者

問訊釋迦牟尼佛：

皆遣隨來一大菩薩

為侍者

作禮致敬

問訊如來

to reverently greet and

侍者當具八德法：

一、信根堅固

二、其心覓進

三、心身無病

四、虔敬精進

五、具戒念心

六、心不驕慢

七、能成定意

八、具足聞智

7. The ability to achieve Samadhi

侍者八德，與五根五力比較，信根(力)、精進根(力)、念根(力)、定根(力)、慧根(力)。除了具足這五根五力之外，還要三個德。

其心覓進，要比別人更用功，搞清楚所有佛陀說的法。

心身無病，要有健康的身體，才能承擔此一角色。

心不憍慢，不可以起驕傲、自大、我慢的心。我們雖然不是侍者，但要承擔如來家業的人，都可以此八德自我要求。

侍者當具八種之德也。菩薩從兜率天下生經曰：
“侍者具八法：一信根堅固，二其心覓進，三
身無病，四精進，五具念心，六心不憍慢，七
能成定意，八具足聞智。”象器箋六引之。

上人版本

三心身無病，四虔誠精進，五具戒念心
更完整，更完備，更完善。

各齎寶華滿掬

而告之言：

語侍者言

各持珍貴寶華獻供

They told Their attendants to

「分身釋迦，理論則是一人」。其實，本尊與分身佛是一樣，但是約這個跡，剛才說過了，跡就是法，法，法這麼說，好好用心聽，同樣說過的法，另外一個人還能去說。我現在說的，聽懂，能起效用，聽的人發心，另外一個人再去說，也是起效用，也是很多人發心。這同樣的道理，同樣去說法，同樣就是有這樣度眾生，這叫做「跡佛」。

釋迦牟尼佛也是顯跡來人間，過去無央數劫，生生世世顯跡，現在來到娑婆世界，也是顯跡。就是按照道理，也有大限，也有一個世壽的限制，所以這個跡在人間已經消失了，但他的法還是留在人間。所以說起來，這個跡，約跡就是分彼此。釋迦佛若在其他世界，也可以稱作其他的佛；同一個法，不同人，張三李四來應用。

分身釋迦

理論則是一人

約跡則分彼此

既分賓主

不無人事分別相

故需禮節儀規

people and matters,

故各遣侍者

持華申敬

以病惱為辭者

從世儀規

They asked if He had any ailments or worries

彼某甲佛者：

分身佛各教侍者

代稱己名

即知分身

不必皆名釋迦

所謂我在異國

更有異名是

When it says "I," those in different lands

「彼某甲佛」。「我是代表哪一尊佛，來向世尊問安。」同樣的道理，這就是禮節。「分身佛各教侍者代稱己名」。侍者不是說：「我是誰。」，是說：「我是代替誰。」這就是一個儀規。這樣我們就知道了，分身不必名叫做釋迦。可以張三李四，各人不同的名稱，即使國土也不同。同樣，隨順世間的法，能大家都用釋迦牟尼佛的法，但是各人用自己的名。

就像我們也沒有分什麼宗教，印尼(慈濟人)，也有回(伊斯蘭)教，有天主教、基督教，各種宗教都有，他們共同做的是慈濟，但是不同的宗教，不一定是，「你就是一定要說佛教」，不一定。所以也不一定是，「你叫做釋迦佛」，不一定。總之，就是同一個法，依照這個法去行，這樣就對了。

多寶之願已酬

大樂說之請未遂

釋尊為圓究竟

而集分身

gathered His multiple manifestations

這就是佛陀，釋迦牟尼佛，他的智慧、慈悲，一層一層，向上，無始以來的真理，循循善誘來教育眾生，不斷求法來教育眾生；向下，要隨眾生的願望。這就是釋迦佛在人間，八十年的時間，說法近五十年，他的一生要來滿這個願。當然，法是很深奧，前面是講了「三變淨土」，讓我們了解要如何出火宅，要如何能過這個化城，要如何到寶所去，就是這樣一次再一次用法來譬喻，我們要時時要多用心！

願作上人的助教，廣傳靜思妙蓮華

感恩

Thank You

奈普敦智慧平台

<https://www.neptune-it.com/>