

薰法安心
讀書會



薰法香心得

《靜思妙蓮華》理實稱性 信願合一
1315集-20161029開示

高明智(惟智)

2023年7月8日



【法華經 見寶塔品第十一】

於我滅後

聽受此經

問其義趣

是則為難

"then that would be considered difficult!"

〔法華經

見寶塔品第十一〕

若人說法

令千萬億

無量無數

恆沙眾生

得阿羅漢

具六神通

雖有是益

亦未為難

"even this would not be considered difficult"

理實稱性

即言可行

信願合一

離言真如法體

能書即言之經

則證離言之道

人難信故為難

濁惡世為法堅持

弘誓願立則不難

"In this evil world of turbidities,"

理實稱性，即言可行，
信願合一；

離言真如法體，
能書即言之經，則證離言之道。

人難信故為難；
濁惡世為法堅持，弘誓願立則不難。

理實稱性 → 可行(之道)



若與理會 → 好樂 → 益智

若無 → 無明煩惱複製

益智(增智慧) → 可行之道

但要走這條路要有 → 信願行
(沒有信願行，永遠到不了)

理實稱性 → 可行(之道)



若與理會 → 好樂 → 益智

若無 → 無明煩惱複製

益智(增智慧) → 可行之道

但要走這條路要有 → 信願行
(沒有信願行，永遠到不了)

依性起修



了解理
是真實的

了解真如
是永恆的

身體力行
走過去



離言之道，其實這個法就是真如
真如就是我們原來的本性

這不是用說的，要借重書，經典

經典是出於佛口，佛體會天體宇宙
真理，覺性慧海，講出來的法。

佛講說出了一條讓我們可以走，
走上了菩薩道，通往到佛的境界，
這條菩提大直道。

我們聽進去之後，
我們能受用，
在內心裡，從這
樣就能去行，
按照方法去修行，
去修、去行動，
這個法就變成我
們的。



則證離言之道

因為經可以說，「則證離言之道」，就是用說的、用聽的，聽進來了，因話說出去很快就消失，但若聽進來，刻在心版，就是我們的可行之道。

今天延續昨天的主題，證離言之道，今天強調其可行性。先就理論上證明這是對的道理，再證其可行性及如何突破可能的障礙。

今天開示一題證明題及數學題

證明離言之道

離言之道=寂滅清淨(無量義)

離言之道≠聽法≠說法 (法入心加上正確行法才成立)

離言之道要具足

1. 以身行法(身因行為典範) 菩薩因行六度萬行(方向正確)
2. 善法化身(自性成就慧命) 心不受濁惡世誘惑(不受影響)
3. 樂說無礙(無礙義大樂說) 信心堅定道理清楚(直到成就)

證法身實理體

法身實理體=法身慧命=寂滅清淨

止於善法化身

去除習氣，結好人緣
對準方向，不受影響

理實稱性，即言可行，
信願合一；

離言真如法體，
能書即言之經，則證離言之道。

人難信故為難；
濁惡世為法堅持，弘誓願立則不難。

今日聞法心得

- ◆ 理實稱性，即言可行
- ◆ 信願合一
- ◆ 能書即言之經
- ◆ 真正願意信解佛法的人，有多少呢？其實少之又少啊！很稀少，很稀少
- ◆ 契經就是契眾生的根機，而且合真如的道理
- ◆ 於我滅後，聽受此經，問其義趣，是則為難。

還是要用心體會哦！「理實稱性」，就是「即言可行，信願合一」。也就是說，理，理實稱性，「稱性益」，記得幾天前向大家說，就是「隨理解了」，就是真實法，隨理能了解，依這個道理，所以我們開始修行，所以叫做理實稱性。理就是我們的真如本性，人人本具真如本性，所以這樣依性起修。

稱性益：

真實法

隨理解了

依性起修

成稱性益智

the benefit of according with our nature

因為本具真如，我們若能再與理會合，自然我們就有這分好樂，向著道理去會合，所以叫做依性起修。上次已經說過了，我們若能這樣，有這稱性的真理存在，自然我們用心修行，這樣自然是稱性，就益智，增長我們的智慧，要不然我們一直都是，受無明煩惱，隨著無明煩惱一直複製著，厚厚的無明，遮蓋住了我們的真如。我們現在已經知道了，道理已經與我們的真如，有相契合了，這叫做稱性，而我們現在契合，就開始要修行了。

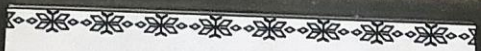
所以說，我們「能書即言之經」。能寫的是因為佛講出來的法，講出來之後，經過了阿難「如是我聞」，口口傳誦，然後才開始抄寫、編輯下來，成為書，這要經過很久的時間，若是成書之後，我們就開始要去流傳。古代沒有這樣的印刷，它的印刷就是刻在木板上，再用墨這樣來印。有的是更用心刻在石上，石板，石板來印刷，再後來就刻在銅板，銅板來印刷，到銅板印刷就能有較多量。現在這個時候呢？現在發明出來，那就是影印就可以了，就不必抄、不必寫，字還是能存在。

最重要的就是在源頭，源頭從貝葉開始，從木刻，或者是竹片來刻，這樣留下來的，很不容易，才經過了後代的人，這樣一片片來將它連接起來，所以經書能流傳下來，也是很不容易。經書流傳下來，就要經過了印刷，在紙本上，才開始能較普遍。用心去研究，研究之後，依文解字，才這樣來說，這就是「則證離言之道」。「能書即言之經」，同樣，說出來才能寫出來，就像我們現在很多的出版，也是經過說過之後，大家來編過，開始將它出版，這就是能書即言之經。



Handwritten text on a bundle of palm leaf manuscripts, tied with a white string. The text is written in a South Indian script, possibly Grantha or Tamil, and is arranged in several lines across the length of the bundle.

Handwritten text on a single palm leaf manuscript, tied with a red string. The text is written in a South Indian script, possibly Grantha or Tamil, and is arranged in a single line across the length of the leaf.



因為經可以說，「則證離言之道」，就用說的、用聽的，聽進來了，話說出去很快就消失了，聽進來的，刻在心版，就是我們可行之道。所以，「人難信故為難」。因為我們這樣在說，後來將這個大道理，要說給大家知道，但是人難信，真正願意信解佛法的人，有多少呢？其實少之又少啊！很稀少，很稀少，要再叫他們能深信，這更難；深信的，能依願力行，更難得。所以這就是人難信，難發願，更難實行。這明明是一條可行道，就是缺了信願合一；這明明是理實稱性，但是就是缺了信、願、行，這樣就是難啊！

看看現在人間苦難偏多，這麼多的苦難眾生，「菩薩所緣，緣苦眾生」，菩薩就是需要這樣的教法，來啟發菩薩的心。這就是我們所說的，三藏十二部經，契經，就是契眾生的根機，而且合真如的道理，真正真實的道理，「乘如是法而來人間」，走、說、行合一，這樣的道理，這就是真理。這有什麼困難嗎？現在也有很多人間菩薩，為人群在付出，千萬里路，不惜辛苦，去為國際救災在付出，不惜遙遠的道路，這樣去身體力行。在這惡濁的時代，只要我們願意，願意在這個惡濁世中為法堅持，願意堅持弘誓願立，發弘誓願，這個願若能立下來，這就沒有什麼困難了。

〔法華經 見寶塔品第十一〕

若持八萬四千法藏

十二部經

為人演說

令諸聽者

得六神通

雖能如是

亦未為難

"helping all the listeners to"

【法華經 見寶塔品第十一】

於我滅後

聽受此經

問其義趣

是則為難

"then that would be considered difficult!"

於我滅後

聽受此經

問其義趣

是則為難：

若聽斯經請問義趣

如說修行

則能成就佛果菩提

是故為難

"When we listen to this sutra,"

「於我滅後，聽受此經，問其義趣，是則為難。」意思就是說，「若聽斯經」，聽這部經，「請問義趣，如說修行，則能成就佛果菩提，是故為難。」你可以來問，問了之後，就是有想要去身體力行；有問，就是準備要身體力行，就是有在認真，要去實行。就如我們在學功夫，師傅告訴我們，我們有了解嗎？有了解，我再複問一下較清楚，「我這樣做對不對？」「對啊！」對，這樣做，我們絕對成功。

就像現在一樣，我這樣做，對不對？連對不對都沒有問，差毫釐，失千里。所以我們要聽法，去做，去做，要做之前先問，或者是做了之後再來印證，若這樣就能很實在。所以，「如說修行」，照這樣說，照這樣走，不偏差，「則能成就佛果菩提」，若能這樣，才是真正走對路了，真正在菩薩行因成果。這樣的人是有比較困難。

此頌教授神通易

聽受經義難

經有八萬四千法門

對治八萬四千煩惱

故曰法藏

"The sutras contain 84,000 Dharma-doors for"

十二部經

即契經等

十二部之教相

聲聞羅漢雖得神通

然未聞是經之義

仍屬小乘

spiritual powers,

若獲聞此義

即得回小向大

以趨於無上菩提

故聽經而能領受

因問而識義趣

為難事

Thus hearing the sutra, being able to accept it

契經，就是契眾生的根機，合會十二部經的道理，這叫做契經。「聲聞羅漢雖得神通」，但是「未聞是經之義」，這樣還是小乘。小乘還未聞是經，是哪一部經？《法華經》。佛陀開始要講《法華經》，答應舍利弗：「汝既三請，我豈得不說？開始這樣，佛陀要講了，五千人退席，這些聲聞、屬這一類的人。儘管他，其它過去的經都聽了，也得到神通了，但是他不願意聽這部經，這還是屬在小乘，所以佛陀認為，這些人不是大根機，所以說「退亦佳矣」。因為這些人不是根機的人，退去也好，是根機的人留下來，聽這部經才能真心接受，可見真正要聽這部經是不簡單。

〔法華經

見寶塔品第十一〕

若人說法

令千萬億

無量無數

恆沙眾生

得阿羅漢

具六神通

雖有是益

亦未為難

"even this would not be considered difficult"

得阿羅漢

具六神通：

六通之義

如藥草中

這就「如藥草中」

This is like the Chapter on Medicinal Plants

化恆沙人得證小果

不如奉持此經者

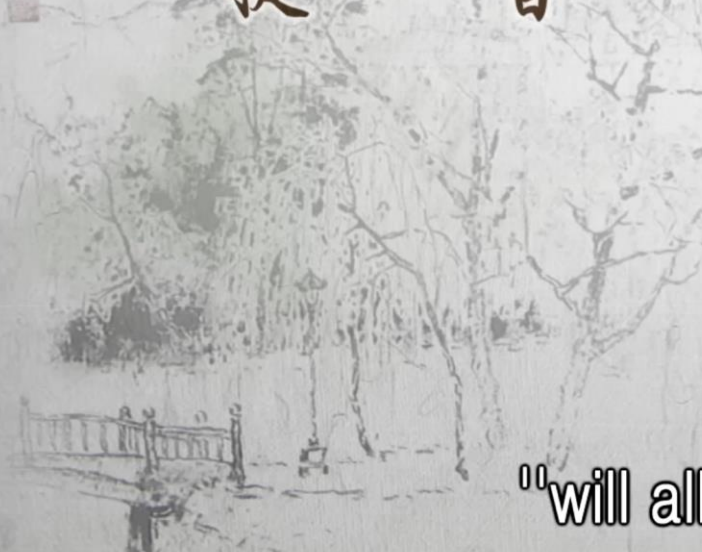
謂供養妙法

一色一香

皆成菩提

"will all attain Bodhi"

Small vertical text and red seals on the left side of the page.



所說的供養，我們常常說，「供養」就是付出，聽入，我們聽進來，我們就要趕快去用，用出去才叫做妙法。我們若受用，有受若無用，就等於孤木，雖然是一棵樹，是長大了，它乾枯了，就像是孤木一樣。所以我們應該要如一棵大樹，能接受大量的雨水，雨水入樹，樹吸收起來，它就慢慢釋放在根，慢慢釋放在大地上，保護大地，也能樹身茂盛起來。利益自己，樹身茂盛，因為根與土，水吸收入大地，保護大地，大地的土分、水分，再供應這棵樹，這棵樹長大了，它會開花，它會結籽，結籽就纍纍了，同樣就是成為樹，一片的大樹林。

這就是好好來受用，將《法華經》受用，我們要將它吸收為叫做受用。我們要付出，供養叫做付出，要付出，你要接受，接受這妙法，接受之後，我們將它用出去，那叫做付出，付出叫做供養。為眾生去做一切，因為供養未來佛，這是一個循環。道理若能化為這樣的教法，化為這樣的受用，化為這樣自利利他，這一色一香，道風德香就能普遍一切。我們的色，就是一舉手、一投足，這都是人家看得到，我們所造作的一切，這叫做色；香，是我們修行的德香。若能這樣，就是皆成菩提。

持說恭敬

合掌低頭

悉得成佛

若無大願

不能供奉

福慧雙修

是為難

"Then cultivating both blessings and wisdom"

這就是我們修行的過程，這樣就是要出自你的
心願，我們若是沒有這個心願，就不能供奉，
無法與這部經來會合，這個妙法我們無法接受
來受用，這就是我們不能供奉；不能供奉，福
慧雙修就難了。因為我們沒有這個願，無法六
度，無法因行，六度因行，「六度」是造福人
群，「因行」是慧，我們的智慧，要不斷發心
願，這樣力行在人間，這就是我們福慧雙修。
必定要六度、因行，這樣平行起來，才是真正
是持經者。

我們若是沒有大願，你即使問經也沒有用，聽經也沒有用。所以，我們要學法就要入心；入心，我們就要發大願；發大願，我們就要起行，必定要身體力行，信、願、行要合一走下去，所以我們要時時多用心！

願作上人的助教，廣傳靜思妙蓮華

感恩

Thank You

奈普敦智慧平台

<https://www.neptune-it.com/>