

薰法安心
讀書會



薰法香心得

《靜思妙蓮華》從地涌出 虛空中住
1462集-20170731開示

高明智(惟智)

2024年1月17日



【法華經 從地涌出品第十五】

是諸菩薩身皆金色

三十二相

無量光明

先盡在此

娑婆世界之下

此界虛空中住

"the empty space below the Saha World"

尊師守志奉道
如教受持弘法
如來教安樂行
他方菩薩奔涌
佛意顯明此土
菩薩堪忍能持
故言從地涌出

"the practice of bringing peace and joy,"

借事明理立名

又以人事顯法

"explain the principles, it was given this name"

尊師守志奉道
如教受持弘法
如來教安樂行

這是我們人人之本分，釋迦牟尼佛是我們眾生慈父，也就是三界導師；既是四生之父，也是三界導師，我們應該要敬重、尊教。佛陀的教法，我們要信受奉行，既是要信受奉行，我們就要守志奉道。

他方菩薩奔涌
佛意顯明此土
菩薩堪忍能持

佛陀乃是導師，在引導我們，如何開這條道路的人，我們要按照著，他為我們指示方向，要遵守那個法，好好將我們的無明，如何將它撥開、撥開，就像在開道。

故言從地涌出
又以人事顯法
借事明理立名

要用這樣的場面，用這樣來鼓勵，顯出了這個法是真實法，這個真實法是人人本具的覺性，借這個事要來啟發，明白人人本具真如的道理。

種子破土而出的過程，心中的妙法。



《法華經》窮子喻



我本無心有所希求
 今此寶藏自自然而
 無量珍寶乃知真
 佛子

種子破土而出的過程，心中的妙法。我們的心地，所埋覆著善的種子，因為這樣，聞法，讓我們助緣，讓我們的大地，我們的心地能夠種子發芽出來。

貧窮子，有長者發現到他的孩子，將他的孩子循循善誘，將貧窮子這樣帶到他的室內，引入他到寶庫去，從門口引到室內，帶到寶庫去，這要有路線這樣走，就要有人引導。



TBM/大約翰挖掘機

要有施工
的路線與
施工的方法，更要
有人來做



每一星期可挖1000英尺長

讓「隧道挖掘」

看起來像在玩遊戲

It can dig at a rate of
1,000 feet per week

今日聞法心得

- ◆ 「尊師守志奉道，如教受持弘法」。這是我們人人的本分。
- ◆ 從門口引到室內，帶到寶庫去，這要有路線這樣走，就要有人引導。
- ◆ 我們認到佛，覺者，是引導我們的導師，隨著導師走，方向就沒有錯了。
- ◆ 我們要開道、鋪路；道為我們開，路鋪給大家走，這叫做菩薩道。

用心哦！「尊師守志奉道，如教受持弘法」。這是我們人人的本分，釋迦牟尼佛是我們眾生慈父，也就是三界導師；既是四生之父，也是三界導師，我們應該要敬重、尊教。佛陀的教法，我們要信受奉行，既是要信受奉行，我們就要守志奉道。我們選擇，選擇這個教，佛陀的教法，是來開啟我們的慧命，眾生，人人本具真如本性，一直就是被煩惱無明埋著、蓋住了。我們一點都不知道，不知道我們人人本具佛性，現在知道了，我們要相信；知道了之後，更加要相信，你若不相信，等於是不知道。我們應該要知道，要很知道，要深信，既然真知道了，真的知道，也很深信不疑，我們就要好好發心立誓，立誓願，那就要守持了。

這條道路，一片一望無際的雜林野草，很多很多，根本就無路好走；林投、竹刺根本人都走不過，但是我們知道方向在那裡，我們的寶藏在那裡，你若沒有過去，你根本就無法去發現到，我們要找的寶藏，記得嗎？貧窮子，有長者發現到他的孩子，將他的孩子循循善誘，將貧窮子這樣帶到他的室內，引入他到寶庫去，從門口引到室內，帶到寶庫去，這要有路線這樣走，就要有人引導。因為這道門都有人重重都有人把守著、有人守護著，不是隨便人就能夠進來，要有人接引來。若要能有資格讓人接引進來，自己就是要原本就是有這樣，互相認識的人為我們接引。

而我們這個時候已經認識到了，佛，我們這個凡夫，我們認到佛，覺者，是引導我們的導師，隨著導師走，方向就沒有錯了。就像長者在引導那個貧窮子，原來是他的孩子，他要用種種方法，才有辦法去引導他進來。同樣，凡夫也是願意信、受，才能夠堪得受人引導；我們若不信、不受，就像那位貧窮子，就是恐懼、怕，就趕緊要離開了。所以我們一定要信受，就像長者在引導那位貧窮子，不要怕，「你相信就對了，那個方向是真、是正確，你要用功」。所以我們要用功，用功就是要開道。這個開道的過程，就是要將那些髒污、雜生的叢草，沒用的東西，我們要趕緊將它撥開、撥開，清除，這樣讓它一條康莊大路，能夠走過去。

你要開道、你要鋪路，你要相信那個方向。所以我們必定要，第一，要先相信我們人人有真如本性。了解、接受了這個真如本性，人人本具，開始我們要深信；深信，我們就要用功了。要用功是很長的時間，是很辛苦，所以我們必定要守志，要立弘誓願，我們要守住我們的志願。要一條路就是，我們永恆、永生將要走的路，永生要開的道，就是我們要開道、鋪路；道為我們開，路鋪給大家走，這叫做菩薩道。

向前開道、就地鋪路，這就是我們要入人群，要用心，「上求佛道、下化眾生」。上求佛道就是在開道，我們知道方向，我們相信，所以這條道我們要開，沒有路要將它開到有路。所以，上求佛道就是要這樣接受，向前帶路，後面大家趕緊鋪路，這就是度化眾生。

先相信我們人
人有真如本性

我們要深信

信受奉行



我就要用功
很長的時間

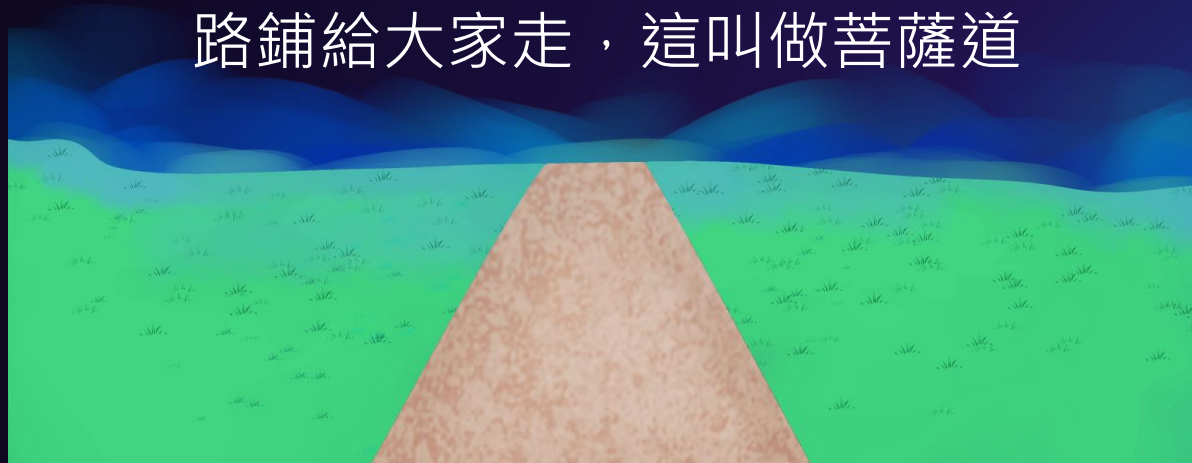
我們要守志

守志奉道

上求佛道，下化眾生

向前開道，就地鋪路

路鋪給大家走，這叫做菩薩道



那一天告訴大家，人人心中一片天、一片地，我們這裡眾生是這樣，他方菩薩也是這樣，同樣天地、心地，同樣踴躍。我們這個地方聽到若歡喜了，很踴躍、歡喜。踴躍是一個描寫，就是譬喻我們真正歡喜。他方的世界也是這樣，很踴躍。所以，佛講這些法，就是要來鼓勵、鼓勵，因為佛陀已經告訴我們，人人本具佛性，人人都能夠成佛，只是我們要離開，離開那些無明煩惱；無明煩惱要撥開，真如現前，那就是心地善良。心地善良是純真，是光明的，是無染、純潔的，這個真如本性。所以，佛陀就是期待，人人現出了那個心地真如，那個亮麗的心光出來。

從地涌出
表菩薩智所住地
諸佛本心源地
一切諸法寂滅
無自體相
無為法
實際理地
有所作為
精進成就事相

When we take action with conditioned phenomena

我們上次說，種子要出來了，這個菩薩的種子，在這個土地裡面有土分、有水分、有空氣，這全都具足，因緣具足了，種子它自然在地底下脫殼，有那股的力量突破了這個大地，所以地震裂了，種子就浮起來了，這就是道理。所以，「從地涌出」，就是表示我們的真如本性，已經突破了那個煩惱的殼。那就是像地將它埋覆著一樣，無明的地殼將它埋覆著，因緣成熟了，這粒種子它突破了

同樣的道理，菩薩住地就是需要因緣成熟，我們在修行就是要靠因緣。常常說，蓮花在池中，就是靠污泥的肥分來養成蓮花；蓮花的美，蓮藕很肥，這全都是靠著這個污濁的蓮池。我們要成佛，也要靠著大地一切的因緣，在濁氣很重的娑婆世界，來培養清淨無染的菩薩心，就是這樣「從地涌出」。所以，「諸佛本心源地」。這個土地，諸佛也是這樣來，因為修過了菩薩行，那就是成佛的境界。

所以，「一切諸法寂滅，無自體相」。道理就是這樣，你說那個種子，是什麼東西讓它成長起來？是那顆花生莢嗎？也又不是。花生仁嗎？也又不是。將它一直撥，一直認識下去，是裡面那個看不到的基因，那就是了。這是一個很微細的東西，它就是理，同樣「無自體相」。

既在人間，「菩薩所緣，緣苦眾生」，要去救濟苦難眾生，你必定要培養我們的德、相。要有德、有相，「德者，得也」，你要有這樣去修行累積，得到這個道理，自然你就有這樣的德行，就能夠統理大眾，這是修來的，得到的德行，所以大家要很用心。這道理是這樣，說出去是很開闊，收回來到底沒有聽懂？真的大家要很用心去受，說那麼廣的道理，收得回來嗎？這就是我們要小心。

展開片十方，收時觀自在

【法華經 從地涌出品第十五】

佛說是時

娑婆世界

三千大千國土

地皆震裂

而於其中

有無量千萬億

菩薩摩訶薩

同時涌出

From it, countless trillions of

〔法華經

從地涌出品第十五〕

是諸菩薩身皆金色

三十二相

無量光明

先盡在此

娑婆世界之下

此界虛空中住

"the empty space below the Saha World"

是諸菩薩身皆金色

三十二相

無量光明：

菩薩莊嚴身紫金色

相好具足

光明無量

見者皆大歡喜



They were replete with Marks and Characteristics

佛身三十二相

而諸菩薩亦皆如是

相好莊嚴相

皆於十方世界

分身現應化

相好等同於佛

their manifestations appeared to

「皆於十方世界」，分身應化。同樣在度眾生，我們的法，我們很了解，我們說給別人聽，別人同樣用這個法再去傳；傳給別人，一個傳過了一個。「對的事情做就對了」，人人有這樣的觀念，就是去做，好事大家做，這也是「應化」，聽到好事，大家做。大家做好人，大家做好事，大家都是讓人歡喜，這就是「應化」。「相好等同於佛」。就像這樣，這個形象讓人歡喜，和佛一樣。

先盡在此

娑婆世界之下

此界虛空中住：

今言娑婆世界之下

虛空中住

周遍十方

本無上下可言

表住中道

顯從地寂空中住

There is no inherent above or below

所以「世界之下」，就是在這樣整個天體間，我們全都能夠去了解。了解之後，我們的心包太虛，所以「虛空中住」，我們不是只執著在娑婆世界，我們在「虛空中住」，心包太虛，「周遍十方」，這就是脫離了凡夫心，無明。我們就是要有這分，「周遍十方」，心包太虛，這常常在說，所以「本無上下可言」，不用去分別是上、是下。所以，「表住中道」。在這個空中，就是表示我們行中道，就是顯從地出，在「寂空中住」。寂靜清澄，志玄虛漠，我們的心境要擺在這樣，「寂靜清澄，志玄虛漠」，心就要住在這樣。



又諸法實相之地
本離一切分別相
故此地
即為第一義空
亦即前說
所安住無量
無邊、無障
無礙之空

It is also the aforementioned emptiness

斯分別名其事相
為涌出、為住空耳
又下方者
法性之淵底
玄宗之極地
在下不屬此
空中不屬彼
非彼非此
住中道也

Abiding in emptiness does not mean it is there

出此不在上

亦不在此下

不上不下

住在空中

亦中道也

"but abided in empty space"

誓願守護此娑婆

堪忍修持

弘宣教法

於安樂行菩薩道

以堪忍為棲止之地

peace and joy upon the Bodhisattva-path,

在此界空中住：

四行以

身、口、意

誓願為宗

修忍以謙下為本

住下空中者

則謙卑忘我

以無住為空故



they realize emptiness through non-abiding

我們要縮得沒有我自己了，所以「以無住為空故」，所以不用執著我到底是什麼職位，我到底是在做什麼事情：做對的事情，做就對了。



菩薩心是無所住相，而實行菩薩道，這樣做就對了。

所以「四行以身、口、意，誓願為宗」，這就是我們的宗旨，這叫做「四行」。「修忍以謙下為本」，我們要謙卑，縮小自己。「住下空中者，則謙卑忘我」，我們要縮得沒有我自己了，所以「以無住為空故」，所以不用執著我到底是什麼職位，我到底是在做什麼事情：做對的事情，做就對了。各位菩薩，菩薩心是無所住相，而實行菩薩道，這樣做就對了。所以要時時多用心！

願作上人的助教，廣傳靜思妙蓮華

感恩

Thank You

奈普敦智慧平台

<https://www.neptune-it.com/>